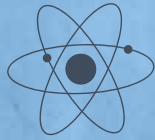


DIR / QUA FT 02002  
du 01/07/2025

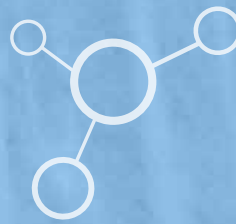
**Lda**  
LABORATOIRE  
DÉPARTEMENTAL  
D'ANALYSES DU JURA

**39**

**ju  
ra**  
LE DÉPARTEMENT



**PRESTATIONS  
2025**



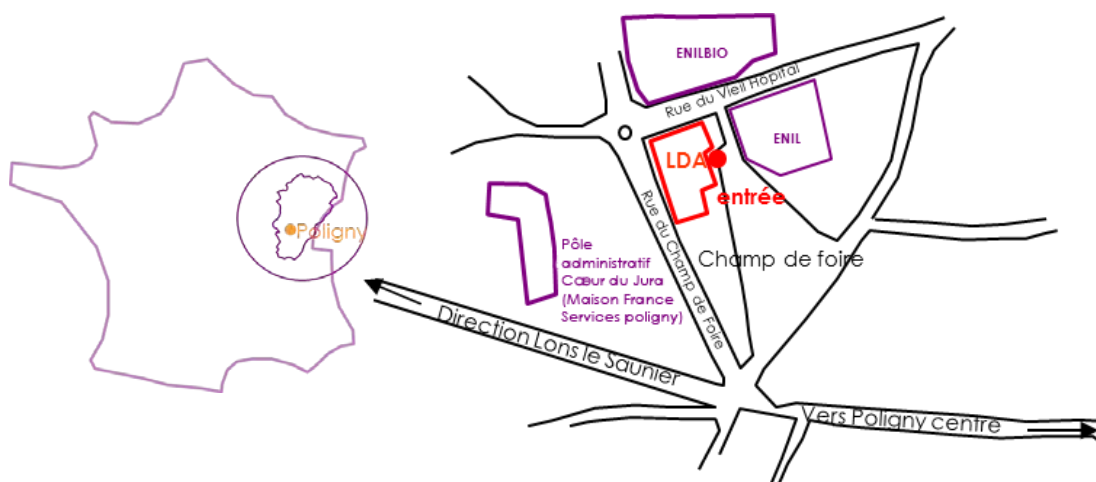
Accréditation n° 1-0656  
portée disponible sur  
[www.cofrac.fr](http://www.cofrac.fr)



## LDA39

59 rue du Vieil Hôpital  
39800 POLIGNY  
03 84 73 73 40  
lda39@jura.fr • www.lda39.fr

Le laboratoire vous ouvre ses portes du **lundi au vendredi** de  
**8h30 à 12h30 et de 13h30 à 17h00.**  
En dehors des heures d'ouverture, l'accueil se poursuit sur rendez-vous.



Le LDA39 est un service du Conseil Départemental du Jura **hautement spécialisé** et présent au cœur de votre vie quotidienne.

## Les compétences

### 5 domaines de compétences :

- Qualité des **eaux** et **environnement**
- **Pathologie** animale (spécialités en maladie des **poissons** et **abeilles**)
- Qualité du **lait** et performance des troupeaux
- Qualité sanitaire des **produits alimentaires**
- Conseils et suivi de fabrication des **vins et spiritueux**

Dans chacun de ces domaines, le LDA39 propose des prestations de **contrôle, d'audit, d'expertise et de formation.**

Le LDA39 met également à votre disposition des services de **prélèvements et/ou de collectes d'échantillons.**

## Vos contacts

**Direction** : jchatard@jura.fr  
**Qualité** : pfisher@jura.fr  
**Logistique et Administratif** : logistique-lda39@jura.fr  
**Relation Clients** : lda39-devis@jura.fr  
**Prélèvements et Chimie des Eaux** : chimie@jura.fr  
**Microbiologie des Eaux et des Produits Alimentaires** :  
hygienealimentaire-lda39@jura.fr  
**Lait et chimie des produits laitiers** : lait-lda39@jura.fr et  
produitslaitiers-lda39@jura.fr  
**Cœnologie** : œnologie-lda39@jura.fr  
**Santé Animale** : santeanimale-lda39@jura.fr

### Le métier du LDA39 :

- Préserver **votre santé, celle de l'environnement et des animaux,**
- Contribuer à la **qualité de vos productions,**
- **Vous accompagner** au quotidien.

- **Soutien aux filières**
- **Support aux collectivités et aux services officiels**
- **Appui aux entreprises**
- **Aide aux particuliers**

### Le LDA39 c'est

- **Plus de 80 professionnels compétents.**
- **C'est, chaque année, plus de**
- **3 000 000 d'analyses réalisées,**
- **600 000 km parcourus,**
- **275 000 échantillons collectés,**
- **40 000 échantillons prélevés.**





# PRÉAMBULE



Lda

39

LABORATOIRE  
DÉPARTEMENTAL  
ÉTANAL SESOUJOURN

# ZOOM : La qualité du LDA39 à travers ses accréditations

La qualité fait partie intégrante du fonctionnement du LDA39. Elle est avant tout **un gage de fiabilité des résultats** et s'illustre, entre autres, par le service à la clientèle qui anime chacun de ses agents dans la réalisation de ses missions.

Le management des compétences et des ressources est réalisé selon la **norme NF EN ISO/IEC 17025**. Le fonctionnement du laboratoire selon cette norme permet de répondre aux exigences de compétences, d'impartialité et de cohérence de nos activités d'analyse, d'étalonnage et de prélèvements ainsi qu'à nos autres prestations (audits, conseils, expertises et formations). Ces engagements sont détaillés dans la politique qualité de la direction du laboratoire, disponible sur demande.



La qualité est reconnue officiellement par le **COFRAC** qui a attribué au LDA39, **dès 1996 et renouvelé tous les 15 mois, les accréditations nécessaires pour la réalisation des analyses officielles ou dans le cadre des autocontrôles.**

**L'accréditation par le COFRAC atteste que le LDA39 répond aux exigences des guides techniques d'accréditation dans les domaines présentés ci-dessous :**

- Échantillonnages d'eaux et essais physico-chimiques sur site (LAB GTA 29) ;
- Analyses physico-chimiques des eaux (LAB GTA 05) ;
- Analyses microbiologiques des eaux (LAB GTA 23) ;
- Analyses en vue du paiement du lait en fonction de sa composition et de sa qualité hygiénique et sanitaire (LAB REF 15) ;
- Analyses physico-chimiques en vue de la détermination de la composition, des critères de qualité technologiques et de l'étiquetage nutritionnel dans l'alimentation humaine et animale (LAB GTA 25/61) ;
- Analyses des contaminants chimiques chez les animaux, dans leurs produits et les denrées alimentaires destinées à l'homme ou aux animaux : résidus de médicaments (LAB GTA 30) ;
- Essais et analyses en immuno- sérologie animale (LAB GTA 27) ;
- Analyses de biologie moléculaire en santé animale (BIOMOL SA) ;
- Essais et analyses en pathologie des abeilles (méthodes LNR) ;
- Essais et analyses en parasitologie santé animale (trichines) ;
- Analyses microbiologiques des produits et environnement agroalimentaires (LAB GTA 59) ;
- Analyses dans le secteur du vin, des boissons alcoolisées et leurs additifs (LAB GTA 78) ;

Dans ce tarif, **le symbole @ signale les analyses couvertes par l'accréditation.**

La liste des analyses accréditées est disponible sur le site du COFRAC : [www.cofrac.fr](http://www.cofrac.fr) sous le numéro de **portée n° 1-0656** et sur le site du lda39 ([www.lda39.fr](http://www.lda39.fr)).

Ces accréditations ont permis au LDA39 non seulement d'inscrire ses analyses dans la chaîne qualité de ses clients (certifications ISO 22000, ISO 9001, BRC, IFS, ...) mais **également d'obtenir les agréments délivrés par les Ministères :**

- **Ministère de l'Agriculture et de l'Alimentation** : analyses en immuno-sérologie, hygiène alimentaire, pathologie aquacole et apicole, analyses du lait dans le cadre du Paiement du Lait à la Qualité ;
- **Ministère de la Transition Écologique et Solidaire** : analyses sur les eaux superficielles et les eaux usées ;
- **Ministère des Solidarités et de la Santé** : prélèvements et analyses du contrôle sanitaire des eaux ;
- **Ministère de l'Économie et des Finances et de l'Industrie** : analyses des vins de pays et des vins d'AOC.

# Conditions générales de vente (Version 16 du 01/07/2025)

Le catalogue des tarifs inventorie l'ensemble des prestations du LDA39 proposées à sa clientèle à la date de son édition. Ce catalogue et ses extraits n'ont pas de valeur contractuelle.

Le **devis** (intégrant les prestations détaillées, les prix unitaires HT, le nombre d'échantillons, le prix global HT...), la **convention** ou le **bon de commande**, signé par le client a valeur de **contrat entre les deux parties. La signature du contrat** ou le fait de passer commande par le **simple dépôt d'échantillons, vaut acceptation** entière et sans réserve **des Conditions Générales de vente**. Le client est encouragé à préciser au maximum sa demande, en particulier s'il souhaite une conclusion ou une interprétation de ses résultats (cf article 7).

## 1- Conditions de transport et d'acheminement

L'apport des échantillons est sous la responsabilité du client. L'acheminement doit se faire **dans des conditions et dans des délais tels que les qualités physiques, bactériologiques et physico-chimiques des échantillons sont préservées** (glacière munie de pains de glace/glace pilée/plaques eutectiques ou voiture réfrigérée, emballage adapté).

Pour permettre la prise de température à l'arrivée de l'échantillon au LDA39, **le client aura pris soin d'apporter un flacon d'eau dédié à la prise de température**, qui aura suivi les mêmes conditions de stockage et de transport que le produit soumis à l'analyse.

Le laboratoire est responsable des échantillons dès la prise en charge au laboratoire ou sur le lieu de collecte si le laboratoire en assure le transport.

L'échantillon reste, de sa prise en charge à sa destruction par le LDA39, la propriété du demandeur. Sauf cas exceptionnel, stipulé au préalable par le demandeur, aucun échantillon ne peut être retourné ou restitué.

## 2- Conditions d'acceptation des échantillons

Les échantillons doivent parvenir au laboratoire dans des conditions préservant leurs propriétés intrinsèques, dans les quantités nécessaires à la réalisation des analyses et représentatives du produit à analyser.

Les conditions d'acceptation des échantillons au LDA39 reposent sur :

- **Les conditions d'acheminement** : durée, conditions de transport, température à l'arrivée. En l'absence du flacon dédié à la prise de température, le LDA39 relève l'état de l'échantillon à son arrivée au laboratoire : réfrigéré, congelé, non réfrigéré, chaud.
- **Le conditionnement** : emballage adapté pour conserver leur intégrité (sachets, boîtes ou, pour les prélèvements destinés à des analyses microbiologiques, des flacons ou sachets stériles non détériorés).
- **L'identification claire et précise de chaque échantillon** sur son emballage ou conditionnement.
- **L'accompagnement des échantillons par un bon de commande d'analyse dûment complété** (date de prélèvement, identification du client et des destinataires des résultats, nature des échantillons, analyses à réaliser...) et signé par le client permettant la correspondance avec les échantillons confiés.
- **La quantité suffisante** pour réaliser toutes les analyses demandées et pour la représentativité du lot.
- **La présence ou non d'un conservateur.**

Les critères d'acceptation sont disponibles dans le catalogue de tarifs du LDA39. Des recommandations en matière de prélèvement et de conditions de transport sont également décrites, le cas échéant.

**Si l'un des critères d'acceptation n'est pas conforme et peut avoir un impact sur les résultats**, le LDA39 **contacte**, si nécessaire, **le client et l'informe** des conséquences induites. Dans le cas où le client maintient sa demande, le LDA39 **émet des réserves sur la validité des résultats et en fait part sur le rapport d'analyses**. Dans ce contexte, **le laboratoire peut rendre l'analyse sans accréditation**. Si le résultat reste fiable et exploitable selon l'avis du signataire, il peut être rendu sous couvert de l'accréditation et l'écart est mentionné sur le rapport d'analyses.

### **3- Prestations sous accréditation – Choix des méthodes**

La portée d'accréditation du LDA39 est disponible sur [www.cofrac.fr](http://www.cofrac.fr) sous le N° 1-0656.

Le LDA39 réalise les analyses sous accréditation COFRAC pour toutes les méthodes accréditées de sa portée.

Les méthodes **accréditées (LDA39) sont repérées par un symbole @ sur le catalogue des tarifs et dans les rapports d'analyses à la ligne correspondante.**

Le **LDA39 s'engage sur la qualité et la fiabilité du résultat** compte tenu de la **mise en œuvre stricte et rigoureuse de la méthode accréditée**. Dans le cas où le laboratoire ne peut pas réaliser l'analyse en respectant strictement l'application de la méthode, le résultat peut ne pas être rendu sous couvert de l'accréditation COFRAC et l'écart est mentionné sur le rapport d'analyses. Dans ce cas, le rapport n'est ni présumé conforme au référentiel d'accréditation, ni couvert par les accords de reconnaissance internationaux. Le client en est informé au plus tôt. Son accord peut être requis dès la demande.

**Le rapport d'analyses porte le logo COFRAC si au moins un résultat est obtenu par une méthode accréditée réalisée par le LDA39.** Pour toute demande d'analyse ne spécifiant pas de méthode particulière et si plusieurs méthodes sont possibles, **le LDA39 se réserve le choix de la méthode d'analyse la plus appropriée à l'échantillon et au contexte de la demande** au moment où il réalise sa revue de la demande.

Lorsqu'un **changement de méthode intervient** au cours de l'exécution des travaux ayant fait au préalable l'objet d'un contrat ou d'un devis, **le LDA39 en informe le client afin qu'il valide les modifications.**

### **4- Prestations d'analyses confiées à des prestataires externes**

Le LDA39 externalise les analyses qui ne sont pas de sa compétence ou qu'il ne peut temporairement pas assurer. **Le LDA39 se réserve le choix du laboratoire prestataire en fonction des critères de compétences, d'accréditation, de proximité, de rapidité, de partenariat.** Dans ce cas, et dans la mesure du possible avant la mise en œuvre, le LDA39 informe le client dès la communication du devis ou lorsque la situation l'exige ultérieurement à la prise en charge de l'échantillon. L'information du lieu de réalisation de l'analyse est portée explicitement sur le rapport d'essai. L'identité du laboratoire choisi est transmise au client sur sa demande.

**Dans le cadre d'externalisation/de sous-traitance d'analyses accréditées COFRAC ou couvertes par un agrément au LDA39,** le laboratoire prestataire est également accrédité/agréé sur les analyses demandées (référence à l'annexe technique du laboratoire concerné). Le LDA39 reste responsable de la réalisation de la prestation. Les résultats sont intégrés ou joints au rapport d'essai du LDA39 avec le signe d'accréditation @ si le LDA39 est accrédité sur le paramètre, ou envoyés directement par le laboratoire prestataire selon le contrat entre le LDA39 et son prestataire.

### **5- Rapports d'analyses**

Les prestations réalisées donnent lieu à l'édition de **rapports d'analyses adressés par voie dématérialisée (mail et/ou espace client) ou éventuellement sur support papier, dès la validation des résultats.** Ils comprennent l'ensemble des informations se rapportant à l'échantillon analysé. **La validation des rapports d'analyse est formalisée par l'apposition d'une signature numérisée.** Les parties acceptent et reconnaissent qu'un rapport d'analyses sur support électronique, a force probante au même titre qu'un exemplaire sur support papier signé de façon manuscrite. Les enregistrements informatisés des rapports et les données d'envoi, conservés dans le système informatique du laboratoire sous des conditions de sécurité fiables et durables, sont considérés comme des preuves des envois de rapport en exécution du contrat.

#### Transmission des rapports d'analyses

Pour satisfaire aux **exigences de confidentialité et d'intégrité des données,** ainsi qu'à celles d'authentification de l'émetteur, le LDA39 garantit les éléments suivants :

- Les rapports d'analyses sont envoyés sous format d'un fichier en version PDF depuis l'adresse courriel du secteur analytique concerné (se termine par @jura.fr).
- Les rapports d'analyses et/ou les codes de consultations des rapports sur l'espace client sont adressés par courriel au(x) seul(s) destinataire(s) déclarés explicitement par le client dans la fiche "Contact Client" ou dans la fiche "Autorisation de transmission de résultats" jointe au devis et/ou renseignée par le client sur le bon de commande d'analyses. Toute modification de contact doit faire l'objet d'une information via la fiche "Autorisation de transmission de résultats".

Le laboratoire recommande aux clients d'enregistrer l'adresse émettrice dans leurs contacts et d'autoriser les courriels provenant de cette adresse afin d'éviter la perte des messages ou leur classement en SPAM/indésirables.

## Rapports provisoires

Sur demande du client, le LDA39 peut envoyer des rapports partiels d'analyses sous couvert de l'accréditation COFRAC. Les résultats communiqués ont été individuellement vérifiés techniquement mais le rapport complet n'a pas été validé par le signataire du rapport. Voici quelques exemples de points qui ne sont pas validés dans un rapport partiel :

- Cohérence entre les résultats du rapport,
- Cohérence entre les résultats du rapport et les résultats antérieurs du même client pour un échantillon d'une matrice comparable,
- Correspondants,
- Absence de conclusion / déclaration de conformité,

La mention "**Rapport provisoire en attente du définitif**" est apposée en bas du rapport d'analyses partiel.

Toute modification du rapport d'analyses après validation, que ce soit à la demande du client ou sur décision du laboratoire, **fera l'objet d'un rapport rectificatif qui annulera et remplacera le précédent**, une mention permet d'identifier sans ambiguïté le rapport initial modifié et la nature des modifications. Il est de la responsabilité du client de détruire le rapport initial et/ou de ne pas l'utiliser.

### Utilisation des rapports d'analyses et du logo COFRAC par le client

Le document COFRAC GEN REF 11 en vigueur « Règles générales pour la référence à l'accréditation et aux accords de reconnaissance internationaux » impose aux laboratoires accrédités d'informer leurs clients sur les règles d'utilisation de la marque COFRAC.

Ces règles sont les suivantes :

- **La reproduction du rapport d'analyse n'est autorisée que sous sa forme intégrale.** C'est-à-dire une photocopie de/des page/s du rapport sans aucune modification (signature et pagination comprise),
- **La marque d'accréditation COFRAC (logo) ne peut être reproduite en aucune manière et sur aucun document du client :** le client du laboratoire peut indiquer qu'il fait appel au LDA39 pour la réalisation de ses analyses et préciser le numéro d'accréditation mais ne peut reproduire la marque du COFRAC (logo).
- **Les rapports d'analyses rendus hors accréditation COFRAC et comportant des paramètres de la portée d'accréditation ne doivent être ni affichés publiquement ni transmis à des tiers par le client.**

## **6- Incertitudes de mesure**

Le LDA39 a déterminé et peut transmettre les incertitudes de mesure pour les résultats d'analyse dans le cadre d'analyses quantitatives accréditées si le client en fait la demande expresse ou si elles ont une importance sur la validité ou l'interprétation du résultat.

## **7- Déclaration de conformité / Avis et interprétations**

La déclaration de conformité demandée par le client ou exigée par la réglementation ne tient pas compte de l'incertitude associée au résultat excepté si le client en fait formellement la demande ou si le contexte l'exige (réglementation). Dans ce dernier cas, la déclaration de conformité repose sur la prise en compte de l'incertitude associée au résultat. La déclaration de conformité est couverte par l'accréditation si et seulement si tous les paramètres analysés pris en compte sont réalisés sous accréditation. La règle de décision est mentionnée sur le rapport (spécification client, texte réglementaire, cahier des charges produits ...)

Pour faciliter la compréhension des résultats, sauf refus exprimé du client, les signataires autorisés peuvent ajouter des commentaires ou des avis et interprétations à la suite du tableau de résultats. Seuls les avis et interprétations peuvent être couverts par l'accréditation dès lors que les résultats sur lesquels ils portent sont tous rendus sous couvert de l'accréditation. Les commentaires ne sont jamais couverts par l'accréditation.

## **8- Alertes**

Lors **de résultats induisant un risque de santé publique mettant en doute la conformité du produit**, le LDA39 s'engage à **avertir au plus vite le demandeur pour que les dispositions adaptées puissent être mises en œuvre**.

Conformément à l'**article L201-7 du Code rural et de la pêche maritime**, lors d'un constat d'un danger sanitaire réglementé ou lors de la 1ère apparition d'un danger sanitaire sur le territoire national, le laboratoire est tenu d'**avertir immédiatement l'autorité administrative compétente**.

Des informations complémentaires sont décrites dans les parties spécifiques de ce catalogue.

## **9- Confidentialité**

Les règles de la confidentialité appliquées au LDA39 garantissent la **communication des résultats au(x) seul(s) client(s) et au(x) correspondant(s) désigné(s) dans la fiche "Contact Client" ou dans la fiche "Autorisation de transmission de résultats"**.

**Aucun résultat ne peut être communiqué sur appel téléphonique**, à moins que le demandeur ne puisse justifier de son identité. Le laboratoire s'engage à ne divulguer aucune information liée aux clients, à l'exception de ce qui relève d'une obligation réglementaire ou imposée au laboratoire (des dossiers d'analyses sont nécessairement consultés lors des audits par des entités extérieures (examen de traçabilité)).

## **10- Facturation et délai de paiement**

Chaque dossier fait l'objet d'une facture transmise avec le rapport d'analyses, ou par un relevé récapitulatif mensuel ou trimestriel établi sur demande du client. Dans ce cas, les factures sont transmises avec le relevé en début de mois ou de trimestre.

Chaque apport d'échantillon donne lieu à l'ouverture d'un dossier, facturée dans la limite d'**un frais de dossier par jour d'apport et par client**. Pour les **secteurs œnologie et lait**, les **frais de dossier sont intégrés aux coûts analytiques**. Le LDA39 peut être amené à facturer, en sus, des frais de gestion supplémentaires (frais d'emballage et frais de port...). Les **tarifs du LDA39 sont réévalués au 1er janvier de chaque année par arrêté du Conseil Départemental du Jura**. Les tarifs à jour sont indiqués dans les devis.

La présence du client est requise lors de la collecte ou du prélèvement dont le rendez-vous a été planifié à l'avance. Aussi, en cas d'impossibilité d'être présent, le client s'engage à en informer au plus tard 24 heures avant le jour de la collecte le Laboratoire. Si, du fait du client, un agent du laboratoire effectue un déplacement inutile un frais de déplacement de 25.82 € HT lui sera facturé.

Les factures établies par le LDA39 doivent être acquittées dans un délai de 30 jours à compter de leur date de validation.

Une première relance est adressée 30 jours fin de mois à compter de la date de validation de la facture accordant 30 jours supplémentaires. Passé ce délai supplémentaire de 30 jours, une deuxième relance est adressée accordant un dernier délai de 7 jours.

Lors de demandes présentant un caractère d'urgence, le LDA39 se réserve le droit d'accepter ou non les échantillons. En cas d'acceptation, les remises éventuelles peuvent être supprimées (le client en sera prévenu). Si l'urgence nécessite un travail à réaliser un jour de fermeture du laboratoire au public, un tarif spécifique sera appliqué en accord avec le client.

## **11- Litiges**

En cas de litiges relatifs à l'exécution ou à l'interprétation des présentes conditions générales de vente, les parties s'efforceront de résoudre leur différend à l'**amiable**, avant de recourir, en cas de désaccord persistant, à la juridiction territorialement compétente. Le LDA39 instruit les réclamations des clients par écrit selon ses dispositions qualifiées et s'engage, dans la mesure du possible à tenir le client informé des suites données.

Toute réclamation peut être adressée au LDA39 via le formulaire contact du site [www.lda39.fr](http://www.lda39.fr). Les modalités d'instruction d'une réclamation sont disponibles sur demande au laboratoire.

## **12- Formation et conseil**

Le LDA39 est enregistré comme **organisme de formation** à la Direction Régionale des Entreprises de la Concurrence, de la Consommation, du Travail et de l'Emploi sous le N° 43 39 P 0022 39 et certifié Qualiopi sous le N° 98618. Il peut réaliser des travaux de **conseil et d'expertise dans les domaines de sa compétence**. Il est également référencé auprès de nombreux OPCO (organisation du financement de la formation continue) pour une **prise en charge financière des formations** notamment en hygiène alimentaire.

## **13- Protection de la vie privée**

Les informations que le LDA39 est amené à recueillir et à enregistrer dans la base client sont exclusivement réservées à l'usage du laboratoire pour le traitement des dossiers, de la facturation et de l'envoi d'informations. En application de la loi **RGPD**, le LDA39 vous informe que vous disposez d'un droit d'accès et de rectification concernant vos données personnelles, que vous pouvez exercer en vous adressant au délégué à la protection des données du Département à [donnees@jura.fr](mailto:donnees@jura.fr).

# Fiche contact client



N° client au LDA39 : #####

Société / Raison Sociale \* : .....

Adresse \* : .....

N° SIRET \* : ..... Numéro client (si déjà client) : .....

N° de Téléphone \* : ..... Mail \* : .....

Nom du Responsable \* : .....

## Payeur de l'activité :

Société / Raison Sociale \* : .....

Adresse \* : .....

N° SIRET \* : ..... Mail : .....

Je n'ai d'email et je souhaite recevoir les factures par courrier (version papier)

Transmission  
automatique des  
factures par mail :  
OUI / NON

## Espace client du LDA39 Inscrivez-vous sur notre site [www.lda39.fr](http://www.lda39.fr)



Il permet de consulter gratuitement les informations liées à vos échantillons (résultats, historique, factures, ...). Il permet également de précommander des flacons, des collectes et prélèvements et comporte un espace messagerie.

## Autorisation de transmission des résultats

Si vos résultats doivent être transmis à des destinataires différents en fonction du domaine d'analyses et/ou à un organisme tiers, compléter uniquement l'annexe 1 en page suivante.

N° client LDA	Nom client	Mail	Transmission des résultats par mail
.....	.....	.....	OUI / NON
.....	.....	.....	OUI / NON

Je n'ai d'email et je souhaite recevoir les rapports par courrier (version papier)

Date :

Tampon + Signature :

Les informations recueillies, dans le cadre de ce formulaire, avec votre consentement explicite, sont destinées à la gestion de votre fiche client. Les données personnelles peuvent faire l'objet d'un traitement informatique exclusivement dans le cadre de notre activité, et ne sont pas transmises à l'extérieur. Conformément au règlement européen n°2016/679, vous disposez d'un droit d'accès et de rectification, ou d'effacement, ainsi qu'un droit de limitation du traitement des informations qui vous concernent, en vous adressant au LDA39 59 rue du Vieil Hôpital - 39800 POLIGNY.

Je m'oppose à ce que mes coordonnées mail soient utilisées par le LDA39 pour recevoir des informations relatives aux activités du LDA39 (organisation, actualités, problématiques, nouveautés..)



## Annexe 1 – Autorisation de transmission des résultats



### A compléter en autant d'exemplaires que de domaines d'analyses

Description du domaine d'analyses :

- HYGIENE ALIMENTAIRE (fromage, produit laitier, produit alimentaire, plat cuisiné...)
- LAIT EN ELEVAGE (lait)
- HYDROLOGIE - EAUX PROPRES (eau de consommation, de puits, de process, eau chaude sanitaire...)
- HYDROLOGIE – EAUX ENVIRONNEMENT (eau de lac, d'étang, de rivière...)
- HYDROLOGIE – EAUX USEES (eau d'entrée de station, de rejet, résiduaire, boue...)
- CENOLOGIE – (vin, moût, spiritueux, bière...)
- SANTE ANIMALE (préciser) : .....
- AUTRE (préciser) : .....

*Le LDA39 est toutefois soumis à des contraintes techniques et logicielles qui peuvent rendre difficile la mise en œuvre de demandes trop spécifiques ou trop complexes. Dans cette éventualité, nous vous contacterons.*

**Autorise le LDA39 à transmettre les résultats aux destinataires suivants :**

Destinataire(s)	Mode de transmission
Nom : ..... Prénom : ..... Service : ..... Mail : .....	<input type="checkbox"/> Extranet
	<input type="checkbox"/> Mail
Nom : ..... Prénom : ..... Service : ..... Mail : .....	<input type="checkbox"/> Extranet
	<input type="checkbox"/> Mail
Nom : ..... Prénom : ..... Service : ..... Mail : .....	<input type="checkbox"/> Extranet
	<input type="checkbox"/> Mail

**Autorise le LDA39 à transmettre par mail les résultats à un organisme tiers :**

Organisme tiers	Contact
..... .....	Nom : .....Prénom : .....
	Mail : .....

Date :

Tampon + Signature :





**EAUX**



**Lda**  
LABORATOIRE  
DÉPARTEMENTAL  
D'ANALYSES DU JURA  
39



Accréditation  
n° 1-0656  
portée  
disponible  
sur [www.cofrac.fr](http://www.cofrac.fr)

# Eaux

## Eaux dites « propres »

Le secteur Hydrologie réalise **les prélèvements et les analyses des eaux de consommation, de piscines et de baignades**, dans le cadre du contrôle sanitaire réglementaire conformément au code de la santé publique à la demande de l'ARS.

Cette prestation analytique est également proposée aux **particuliers** comme aux **industriels** désireux d'apprécier la qualité de leur **eau d'alimentation, de process, de piscine et de baignade**. Le secteur analyse également les **eaux utilisées en élevage** (abreuvement des troupeaux, nettoyage, ...).

## Eaux « peu chargées » et « chargées »

Le secteur analyse également les **eaux d'étang et de rivière** pour les particuliers et les professionnels notamment de la filière aquaculture.

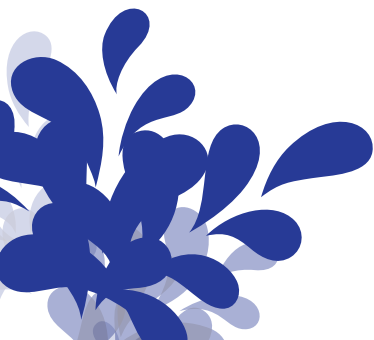
Le secteur intègre les prélèvements et les analyses physico-chimiques sur les **eaux usées et environnementales** pour le compte des communes, d'intercommunalités, de TIJ (Territoire Ingénieur Jura), de l'ATD (Assistance Technique Départementale) et des industriels dans la perspective d'évaluer les **performances des stations d'épuration, la qualité des effluents rejetés et l'état écologique des cours d'eau**.

## Eaux chaudes sanitaires

Le secteur prélève et analyse les **eaux chaudes sanitaires et les eaux de TAR** (Tour AéroRéfrigérante) pour la **recherche de légionelles** pour le compte des établissements recevant du public, des industriels et des particuliers.

## Sommaire

Modalités pratiques.....	13
Physico-chimie - Eaux propres - Eaux environnementales - Eaux résiduares.....	15
Paramètres physico-chimiques, anions, pollution azotée et phosphorée.....	15
Minéraux et métaux.....	16
Boues.....	16
Bactériologie - Eaux propres - Eaux environnement non chargées - Eaux non chargées.....	16
Bactériologie - Eaux résiduares - Eaux environnement chargées - Lixiviats.....	17
Parasitologie.....	17
<b>Programmes d'analyses</b>	
Eaux propres et de loisirs, eaux d'étang et superficielles.....	17
Eaux de chauffage	
Eaux d'irrigation ou d'arrosage.....	17
Eaux d'abreuvement pour animaux.....	17
<b>Mesures sur site, prélèvements et flaconnages</b>	
Mesures sur site et prélèvements.....	18
Flaconnages.....	18



# Modalités pratiques pour les analyses d'eau

## Critères d'acceptation des échantillons

Les eaux sont susceptibles d'évoluer plus ou moins rapidement par suite de réactions physiques, chimiques ou biologiques entre l'instant du prélèvement et l'analyse.

Les précautions mentionnées ci-dessous peuvent **limiter l'évolution de l'échantillon pour analyse**. Pour une prise en charge efficace de vos échantillons :

- Utiliser des **flaconnages à usage unique et adaptés** aux paramètres recherchés (disponibles au LDA39),
- **Réfrigérer immédiatement, idéalement entre 1 à 5°C, à l'obscurité,**
- Pour permettre la prise de température à l'arrivée de l'échantillon au LDA39, **accompagner les prélèvements d'un flacon d'eau témoin** conservé dans les mêmes conditions de stockage et de transport que le produit soumis à l'analyse,
- **Identifier clairement et durablement le flaconnage** et compléter le **bon de commande d'analyse**,
- Mentionner la **date et l'heure du prélèvement**,
- **Acheminer rapidement, sous régime du froid, idéalement en moins de 12h à Poligny, et avant 16h30\*** afin de respecter les délais de mise en œuvre des analyses.
- Certains paramètres **sont à filtrer sur site** (cf liste des paramètres identifiés **(F)**).

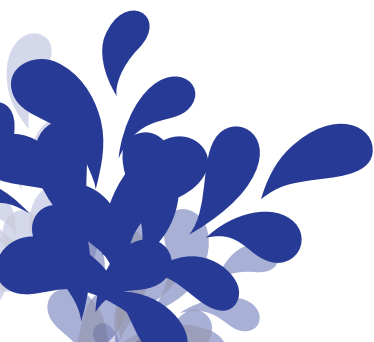
\* : **avant midi** si des analyses sont sous-traitées à un laboratoire partenaire et pas le vendredi.

**Les prélèvements sont sous la responsabilité du demandeur quand ils ne sont pas réalisés par le LDA39.**

Eaux propres	Flacons	Conditions d'acheminement	Délai entre la fin du prélèvement et la prise en charge des analyses au laboratoire
Analyses bactériologiques	500 mL stérile en plastique <b>avec thiosulfate</b>	5 ± 3°C	< 12 heures
	Ne pas rincer et remplir au 9/10ème		
	Analyses chimiques	1 L en plastique rempli complètement	< 24 heures
Analyses légionelles	1 L stérile en plastique <b>avec thiosulfate</b>	Température ambiante	< 24 heures
Eaux usées	Flacons	Conditions d'acheminement	Délai entre la fin du prélèvement et la prise en charge des analyses au laboratoire
Analyses bactériologiques	500 mL stérile en plastique	5 ± 3°C	< 12 heures
	Analyses chimiques		Selon paramètres recherchés : <b>nous contacter</b>

## Matériels de prélèvement

Le LDA39 peut vous fournir les flaconnages adaptés à chaque type de prélèvement et aux paramètres recherchés.



# Modalités pratiques pour les analyses d'eau - Suite

## Conseils de prélèvement dans les meilleures conditions de stérilité

Le laboratoire se tient à votre disposition pour vous conseiller sur le type de flaconnage et peut vous transmettre les protocoles sur simple demande.

### Eaux « propres »

Tout **prélèvement d'eau destiné à la consommation humaine, eau de loisirs, eaux chaudes sanitaires** ou **TAR** en vue d'examen **bactériologique et chimique** doit être réalisé en respectant les **règles d'hygiène, d'asepsie et assurant la représentativité** selon les recommandations des guides techniques :

- FD T 90-520 relatif à la réalisation de prélèvements pour le suivi sanitaire des eaux,
- FD T 90-521 relatif à la réalisation de prélèvements pour le suivi sanitaire des eaux de piscine et de baignade,
- FD T 90-522 relatif à la réalisation de prélèvements pour la recherche de *Legionella* dans les eaux.

### Eaux « peu chargées » et « chargées »

Tout prélèvement d'eau résiduaire, d'eau souterraine ou d'eau superficielle en vue **d'examens bactériologiques et chimiques** doit être réalisé en respectant les règles d'hygiène, d'asepsie et assurant la représentativité selon les recommandations des guides techniques :

- FD T90-523-2 relatif aux échantillonnages d'eaux résiduaires,
- FD T90-523-1 relatif aux échantillonnages d'eau en rivières et canaux,
- FD T90-523-3 relatif aux échantillonnages d'eaux souterraines dans le cadre d'un suivi environnemental (hors ICPE) ou NF X31-615 relatif au prélèvement et à l'échantillonnage des eaux souterraines dans des forages de surveillance pour la détermination de la quantité des eaux souterraines.

## Prélèvements réalisés par le LDA39

Les agents préleveurs du LDA39 **sont formés pour le prélèvement de tous types d'eau** : consommation, loisirs, tours aéro-réfrigérantes, usées,... conformément aux guides en vigueur : FD T90 –520, FD T90 – 521, FD T90 – 522 et FD T90 – 523.

**À votre demande, le prélèvement peut être réalisé par un de nos agents.**

## Délais de résultats

Les résultats peuvent être communiqués à un ou plusieurs destinataires dans un délai minimum de :

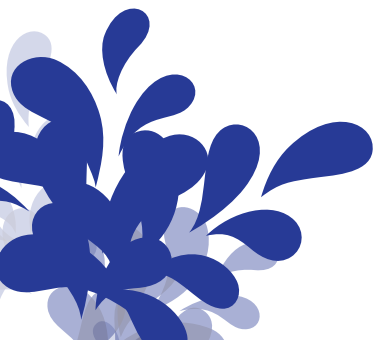
- d'une semaine pour les eaux propres,
- de 10 jours pour les eaux usées,
- de 11 jours pour les légionelles.

Lors de résultats induisant un **risque pour la santé publique** (isolement de salmonelles ou de légionelles par exemple), **le LDA39 s'engage à avertir au plus vite le demandeur** pour que les dispositions adaptées puissent être mises en œuvre. Un rapport partiel peut être transmis.

Lorsque la demande comporte des paramètres nécessitant l'intervention d'un laboratoire réalisant des prestations externes, les délais de résultats s'en trouvent allongés. La durée peut être alors précisée dans le devis adressé au client sur demande.

## Contacts

hydrologie@jura.fr pour les analyses microbiologiques  
chimie@jura.fr pour toutes les autres demandes  
lda39-devis@jura.fr pour les demandes de devis



## Paramètres Physico-chimiques

Cofrac		
	Aspect / Couleur / Odeur	Qualitatif
@	Conductivité corrigée à 25°C	NF EN ISO 27888 - Méthode à la sonde
@	Dureté de l'eau ou Titre hydrométrique (TH) - eaux propres et peu chargées	NF T 90-003 - Titrimétrie
	Dureté de l'eau ou Titre hydrométrique (TH) - eaux chargées	NF T 90-003 - Titrimétrie
	Dureté de l'eau détaillée - eaux chargées ou volume d'eau insuffisant	ICP-MS -NF EN ISO-17294-2 - Calcul à partir des paramètres Ca et Mg
@	Matières en suspension (MES)	NF EN 872 - Filtration en gravimétrie
@	pH mesuré à la température de l'eau	NF EN ISO 10523 - Potentiométrie - Méthode électrode de verre
@	Turbidité - eaux propres et peu chargées	NF EN ISO 7027-1 - Spectrophotométrie
	Turbidité - eaux chargées	NF EN ISO 7027-1 - Spectrophotométrie
	Equilibre calco-carbonique - eaux propres et peu chargées	Calcul à partir des paramètres pH, TAC, Na, K, Ca, Mg, NO <sub>3</sub> , SO <sub>4</sub> , Cl <sup>-</sup> - Logiciel LPL Win Attention : pH et T mesurés préférentiellement sur le terrain lors du prélèvement

## Anions

Cofrac		
@	Chlorures (Cl-) - (f) - eaux propres	NF EN ISO 10304-1 - Chromatographie ionique
@	Chlorures (Cl-) - (f) - eaux de piscine - eaux peu chargées et chargées	NF EN ISO 15923-1 - Spectrophotométrie automatisée
@	Fluorures (F-) - (f)	NF EN ISO 10304-1 - Chromatographie ionique
@	Sulfates (SO <sub>4</sub> <sup>2-</sup> ) - (F)	NF EN ISO 10304-1 - Chromatographie ionique
@	Titre alcalimétrique complet (TAC) et/ou Titre alcalimétrique (TA) - eaux propres et peu chargées	NF EN ISO 9963-1 - Titrimétrie
	Titre alcalimétrique complet (TAC) et/ou Titre alcalimétrique (TA) - eaux chargées	NF EN ISO 9963-1 - Titrimétrie

## Pollution organique

Cofrac		
@	Indice de Demande Chimique en Oxygène (ST-DCO)	ISO 15705 - Méthode à petite échelle en tube fermé
@	Indice de Demande Chimique en Oxygène (ST-DCO) <b>sur eau filtrée</b>	ISO 15705 - Méthode à petite échelle en tube fermé - sur échantillon filtré
@	Demande Biologique en Oxygène (DBOn) avec n=5 ou 2+5 jours - (prévoir ST-DCO en +)	NF EN ISO 5815-1 - Electrochimie
@	Demande Biologique en Oxygène (DBOn) avec n=5 ou 2+5 jours <b>sur eau filtrée - eaux chargées</b> - (prévoir ST-DCO en +)	NF EN ISO 5815-1 - Electrochimie - sur échantillon filtré
@	Demande Biologique en Oxygène (DBOn) avec n=5 ou 2+5 jours - eaux peu chargées - (prévoir ST-DCO en +)	NF EN 1899-2 - Electrochimie
	Teneur en oxygène - oxygène dissous	Méthode interne - Electrochimie
@	Carbone organique total (COT) - eaux propres et peu chargées	NF EN 1484 - Combustion / infrarouge
@	Carbone organique dissous (COD)	NF EN 1484 - Combustion / infrarouge
	Chlorophylle A et Indice Phéopigments	T 90-117 - Spectrophotométrie
	Matières (substances) extractibles à l'hexane (MEH ou SEH)	Méthode interne selon Rodier

## Pollution azotée et phosphorée

Cofrac		
@	Azote Kjeldahl (NTK)	Méthode interne PCE / PCE ME 08006 - Kjeldahl - Titrimétrie
@	Nitrites (NO <sub>2</sub> <sup>-</sup> ) eaux peu chargées et chargées (F) / eaux propres (f)	NF EN ISO 15923-1 - Spectrophotométrie automatisée
@	Nitrates (NO <sub>3</sub> <sup>-</sup> ) eaux propres (f)	NF EN ISO 10304-1 - Chromatographie ionique
@	Nitrates (NO <sub>3</sub> <sup>-</sup> ) eaux peu chargées et chargées (F)	NF EN ISO 15923-1 - Spectrophotométrie automatisée
@	Ammonium (NH <sub>4</sub> <sup>+</sup> ) eaux peu chargées et chargées (F) / eaux propres (f)	NF EN ISO 15923-1 - Spectrophotométrie automatisée
	Azote global (NGL)	Calcul à partir des paramètres Azote Kjeldahl, Nitrites et Nitrates
@	Phosphore total (PT)	Méthode interne PCE / PCE ME 08009 - Méthode automatisée - Spectrophotométrie
@	Orthophosphates (PO <sub>4</sub> <sup>3-</sup> ) (F)	Méthode interne PCE / PCE ME 08009 - Méthode automatisée - Spectrophotométrie

Les résultats des paramètres physico-chimiques sont rendus en prenant en compte les matières en suspension sauf pour les analyses réalisées sur les échantillons préalablement filtrés conformément aux normes analytiques en vigueur.

(f) : en fonction de sa charge, l'échantillon est susceptible de subir une filtration avant analyse.

(F) : échantillon à filtrer sur site au moment du prélèvement - en cas de filtration au laboratoire, émission d'un commentaire sur le rapport d'analyse

Cofrac	
<b>Préparation d'échantillon</b>	
	Forfait préparation échantillon pour analyse par ICP/MS - <i>eaux propres</i>
	Forfait préparation échantillon pour analyse par ICP/MS - <i>eaux peu chargées et chargées</i>
	Filtration de l'échantillon si dosage des métaux dissous
@	Minéralisation préalable à l'acide nitrique - <i>eaux chargées ou turbides</i> / <i>Méthode interne PCE / PCE ME 08011</i>
<b>Analyses</b>	
@	<b>à l'unité</b> : Calcium - Magnésium - Sodium - Potassium / <i>NF EN ISO 17294-2 - ICP-MS</i>
	Dureté de l'eau détaillée / <i>Calcul à partir des paramètres Ca et Mg</i>
@	<b>à l'unité</b> : Aluminium (Al), Arsenic (As), Bore (B), Cadmium (Cd), Chrome (Cr), Cobalt (Co), Cuivre (Cu), Fer (Fe), Manganèse (Mn), Molybdène (Mo), Nickel (Ni), Plomb (Pb), Zinc (Zn) / <i>NF EN ISO 17294-2 - ICP-MS</i>
	<b>à l'unité</b> : Antimoine (Sb), Baryum (Ba), Vanadium (V) / <i>NF EN ISO 17294-2 - ICP-MS</i>
	Sélénium (Se) / <i>NF EN ISO 17294-2 - ICP-MS</i>
<b>Etain</b>	
	<b>Etain (Sn)</b> - <i>eaux chargées ou turbides</i> / <i>Minéralisation préalable à l'eau régale (Forfait préparation échantillon pour analyse par ICP/MS inclus)</i> / <i>Méthode interne PCE / PCE ME 08011 - Minéralisation NF EN ISO 17294-2 - ICP-MS - Analyse</i>

Les résultats des paramètres physico-chimiques sont rendus en prenant en compte les matières en suspension sauf pour les analyses des éléments dissous.

## Boues

pH sur boues liquides	<i>NF EN ISO 10523 - Potentiométrie</i>
Matières en suspension (MES) sur boues liquides	<i>NF EN 872 - Filtration en gravimétrie</i>
Matières volatiles en suspension (MVS) sur boues liquides - ( <i>prévoir MES en +</i> )	<i>Méthode interne - Calcination à 550°C</i>
Matière sèche - Résidu sec - Siccité	<i>NF EN 12880 - D séssication à 105°C</i>
Matières minérales (MM) + matières organiques totales (MOT) - ( <i>prévoir matière sèche en +</i> )	<i>Méthode interne - Calcination à 550°C</i>
Métaux (1 élément) sur boues liquides préalablement minéralisées à l'acide nitrique ( <i>méthode interne PCE   PCE ME 08011</i> )	<i>Méthode interne ICP - Résultat en mg/l</i>

## Bactériologie

Cofrac	
<b>Eaux propres - Eaux environnement non chargées</b>	
@	Bactéries sulfito-réductrices y compris les spores / <i>NF EN 26461-2 - Dénombrement après filtration sur membrane</i>
@	Coliformes totaux et <i>Escherichia coli</i> / <i>NF EN ISO 9308-1 (2000 abrogée ou 2014) - Dénombrement après filtration sur membrane</i>
@	Entérocoques / <i>NF EN ISO 7899-1 - Méthode NPP par microplaque</i>
@	Entérocoques / <i>NF EN ISO 7899-2 - Dénombrement après filtration sur membrane</i>
@	<i>Escherichia coli</i> / <i>NF EN ISO 9308-3 - Méthode NPP par microplaque</i>
	Flore totale anaérobiose 36°C / <i>NF EN ISO 6222 - Culture anaérobiose et dénombrement</i>
@	Germes aérobies à 22°C ou à 36°C / <i>NF EN ISO 6222 - Dénombrement sur gélose</i>
	Germes aérobies à 30°C ou à 22°C - R2A / <i>Selon pharmacopée - Dénombrement sur gélose</i>
	Identification bactérienne / <i>Méthode interne</i>
@	<i>Legionella</i> sur eau filtrable / <i>NFT 90-431 - Recherche sur milieu sélectif</i>
@	<i>Legionella</i> sur eau filtrable si recherche positive / <i>NF T 90-431 - Dénombrement et identification par agglutination</i>
	<i>Listeria spp</i> (prépa comprise) / <i>Système Vidas BIO 12/2-06/94 - Recherche</i>
	<i>Listeria monocytogenes</i> (prépa comprise) / <i>ALOA ONE DAY AES 10/03 - 09/00 - Recherche</i>
	<i>Listeria monocytogenes</i> ou <i>spp</i> (prépa comprise) / <i>Gélose chromogène validé AFNOR - Dénombrement</i>
@	<i>Pseudomonas aeruginosa</i> / <i>NF EN ISO 16266 - Dénombrement après filtration sur membrane</i>
@	Staphylocoques pathogènes / <i>NFT 90-412 - Dénombrement après filtration sur membrane</i>
@	Salmonelles <i>spp</i> / <i>NF EN ISO 19250 - Recherche sur milieu sélectif après filtration ISO 6579-3 - Confirmation biochimique et typage sérologique (LDA39 ou ANSES)</i>

Cofrac		
Eaux résiduaires - Eaux environnement chargées - Lixiviats		
@	Entérocoques	NF EN ISO 7899-1 - Méthode NPP par microplaque
@	<i>Escherichia coli</i>	NF EN ISO 9308-3 - Méthode NPP par microplaque
@	<i>Legionella</i>	NF T 90-431 - Recherche sur milieu sélectif
@	<i>Legionella</i> si recherche positive	NF T 90-431 - Dénombrement et identification par agglutination
@	Salmonelles spp - hors eaux usées brutes	NF EN ISO 19250 - Recherche sur milieu sélectif après filtration
	Salmonelles spp	NF EN ISO 6579-3 - Confirmation biochimique et typage sérologique (LDA39 ou ANSES)
Boues		
	<i>Listeria spp</i> (préparation comprise)	Système Vidas BIO 12/2-06/94 - Recherche
	<i>Listeria monocytogenes</i> (préparation comprise)	Protocole fournisseur validé - Recherche Gélose chromogène validé - Dénombrement
	Salmonelle spp	Système Vidas BIO 12/16-09/05 - Recherche
		FD CEN/TR 15215 - Dénombrement NPP NF EN ISO 6579-3 - Confirmation biochimique et typage sérologique (LDA39 ou ANSES)

## Programmes d'analyses

## Eaux destinées à la consommation humaine

<b>Potabilité (microbio seule)</b> Arrêté du 11 janv. 2007	Germes à 22°C et 36°C, coliformes totaux, <i>Escherichia coli</i> , entérocoques, anaérobies sulfite-réducteurs
<b>D1</b> Arrêté du 11 janv. 2007	Microbiologie : germes à 22°C et 36°C, coliformes totaux, <i>Escherichia coli</i> , entérocoques Chimie : conductivité, turbidité, couleur-aspect-odeur, NH4+
<b>D1C</b> Arrêté du 11 janv. 2007	Microbiologie = <b>potabilité</b> Chimie = <b>D1</b>
<b>P1</b> Arrêté du 11 janv. 2007	Microbiologie = <b>potabilité</b> Chimie = <b>D1</b> + NO2-, NO3, COT, TH, Cl-, SO42-, TAC
<b>Eaux de puits et de forages domestiques</b>	Microbiologie = <b>potabilité</b> Chimie = <b>P1</b> + fer + manganèse
@ <b>pH (Optionnel)</b>	<b>optionnel si non réalisé sur site</b> NF EN ISO 10523 - Potentiométrie - Méthode électrode de verre

## Autres programmes

<b>Eaux de piscine, SPA</b>	Microbiologie : germes à 36°C, <i>Escherichia coli</i> , staphylocoques, entérocoques, <i>Pseudomonas aeruginosa</i> Chimie : pH, COT, chlorures
<b>Eaux de fontaine</b>	<b>Potabilité + Pseudomonas aeruginosa</b>
<b>Eaux de sortie adoucisseur</b>	Microbiologie : potabilité Chimie : dureté de l'eau détaillée (Ca, Mg), sodium

## Eau chauffage : eau d'un circuit fermé (radiateur, plancher chauffant...)

<b>Chimie</b>	Equilibre calco-carbonique (pH, TAC, Na, K, Ca, Mg, NO3, SO4, Cl <sup>-</sup> ) + Al, Cu, Fe, MES
---------------	---

## Eaux d'étangs et superficielles - Pour définir la qualité d'un plan d'eau pour la sauvegarde de la vie aquatique

<b>Simple</b>	pH, Teneur en oxygène dissous, Ammonium, Nitrites
<b>Complet si suspicion de pollution</b>	pH, MES, Dureté, Conductivité, TAC, Teneur en oxygène dissous, Ammonium, Nitrates, Nitrites, Sulfates, DBO <sub>n</sub> , Chlorures, Orthophosphates, ST-DCO

## Eaux d'irrigation ou d'arrosage

<b>Arrosage des espaces verts</b> Arrêté du 14 déc. 2023	Microbiologie = <i>Escherichia coli</i> Chimie = MES, DBO5
<b>Irrigation des cultures</b> Arrêté du 18 déc. 2023	Microbiologie : <i>Escherichia coli</i> , anaérobies sulfite-réducteurs, coliphages (paramètre sous traité à un autre laboratoire) Chimie : MES, DBO5, turbidité

## Eaux d'abreuvement pour animaux - recommandations ANSES 2010

Eaux d'abreuvement pour animaux - recommandations ANSES 2010		Prix € HT
<b>Microbiologie</b>	Coliformes totaux, <i>Escherichia coli</i> , entérocoques, anaérobies sulfite-réducteurs (+ recherche de <i>Salmonella</i> pour production aviaire)	
<b>Chimie</b>	pH, Dureté, Nitrates, Fer, Conductivité, Nitrites (pour bovins allaitants ou nouvelle ressource en eau : ajout de paramètres complémentaires - nous contacter)	

Mesures sur site

Cofrac		
@	pH mesuré à la température de l'eau	NF EN ISO 10523 - Potentiométrie - Méthode électrode de verre
@	Chlore libre	NF EN ISO 7393-2 - Colorimétrie
@	Chlore total (chlore libre inclus)	NF EN ISO 7393-2 - Colorimétrie
	Chlore combiné	Calcul à partir des paramètres chlore total et chlore libre
	Chlore actif (prévoir pH et chlore libre inclus)	Détermination à partir des paramètres chlore libre et pH - Table CIFEC
	Bioxyde de Chlore	Méthode interne PCE / PCE ME 08020 - Colorimétrie
@	Acide isocyanurique (stabilisant)	Méthode interne PCE / PCE ME 08020 - Colorimétrie
@	Teneur en oxygène - oxygène dissous	NF ISO 17289 - Luminescence (LDO)
@	Température de l'eau	Méthode interne PCE / PCE ME 08022 - Méthode à la sonde

Prélèvements (hors frais de déplacement)

Cofrac		
@	Echantillonnage instantané d'eaux superficielles	FD T 90-523-1
@	Echantillonnage instantané d'eaux résiduaires	FD T 90 523-2
@	Echantillonnage automatique d'eaux résiduaires avec asservissement au débit ou au temps	FD T 90-523-2
	Echantillonnage automatique d'eaux superficielles avec asservissement au temps	FD T 90-523-1
@	Prélèvement instantané d'eaux souterraines hors contexte spécifique ICPE, site pollué ou potentiellement pollué (suivi environnemental)	FD T 90-523-3
	Prélèvement instantané d'eaux souterraines : ICPE, site pollué ou potentiellement pollué	NF X 31-615
@	Prélèvement d'eau de consommation humaine	FD T 90-520
@	Prélèvement d'eau de loisirs naturelle ou de loisirs traitée (piscine)	FD T 90-521
@	Prélèvement pour la recherche de légionelles (TAR ou eau chaude sanitaire)	FD T 90-522 - NF EN ISO 19458

Flaconnages

Flacon bactériologie PEHD avec thiosulfate 500 mL
Flacon bactériologie PEHD avec thiosulfate 1 L
Flacon chimie PEHD 500 mL
Flacon chimie PEHD 1 L
Flacon chimie PEHD 2 L
Flacon chimie verre brun 1 L
Flacon chimie verre brun 40 mL pour IHV

Flacon chimie PEHD 50 mL pour métaux
Flacon chimie PEHD brun 1L pour chlorophylle
Flacon chimie verre brun à col rodé 100 mL
Flacon chimie PEHD 150 mL
Flacon chimie verre brun 500 mL
Flacon chimie verre blanc 100 mL pour mercure
Flacon chimie verre brun à vis 100 mL



 **PRODUITS  
ALIMENTAIRES**



**Lda**  
LABORATOIRE  
DEPARTEMENTAL  
D'ANALYSES DU JURA  
39

**cofrac**  
  
**ESSAIS**

Accréditation  
n° 1-0656  
portée  
disponible  
sur [www.cofrac.fr](http://www.cofrac.fr)

# Produits Alimentaires

Les secteurs **chimie et bactériologie alimentaire** répondent à la demande des professionnels (artisans des métiers de bouche, cuisines collectives, coopératives laitières, industriels de l'agroalimentaire...).

La chimie des produits alimentaires permet de **contrôler la composition** de ceux-ci, dans le cadre des cahiers des charges des AOP par exemple, ou de **détecter une contamination chimique**.

L'objectif des analyses de microbiologie est de **garantir la qualité bactériologique des produits alimentaires** et la **sécurité sanitaire** au sein des établissements concernés. Ce service propose également la validation de la **durée de vie des produits** (DLC ou DDM), des analyses microbiologiques des **locaux et du matériel pour contrôler la désinfection** ainsi que des **examens parasitaires des viandes**.

## Sommaire

### Analyses chimiques

Modalités pratiques.....	21
Lait.....	22
Fromage.....	22
Autres demandes.....	22

### Analyses microbiologiques

Modalités pratiques.....	23
Microbiologie tous produits.....	24
Contrôle abattoir.....	25
Viandes et préparations de viandes crues destinées à être consommées après cuisson.....	25
Préparations alimentaires prêtes à consommer.....	25
Pâtisseries.....	26
Produits à base de farine.....	26
Produits de la pêche.....	26
Laits et produits laitiers.....	27
Ovoproduits.....	27
Conserves et semi-conserves.....	27
Microbiologie des locaux et du matériel.....	27
Huile de friture.....	27
Validation de la durée de vie des produits (DLC ou DDM).....	27
Examens parasitaires des viandes.....	27



# Modalités pratiques pour les analyses chimiques de produits alimentaires

## Critères d'acceptation des échantillons

Pour acceptation de l'échantillon, ce dernier doit être accompagné d'un **bon de commande** précisant :

- **La nature et les références des échantillons** (veiller à une bonne identification sur les emballages),
- Les **paramètres à analyser**,
- Vos **coordonnées** (téléphone, mail, lieu d'envoi des rapports d'essai et de facturation).

Si les conditions décrites ci-dessus ne sont pas remplies, le laboratoire peut refuser l'échantillon ou émettre des réserves sur le rapport d'analyse.

## Quantités minimales d'échantillons

Produit	Conservateurs	Quantité minimale d'échantillon
Lait et produits laitiers liquides	oui	100 mL
Produits laitiers semi-solides et solides (crème, présure.)	non	100 g
Beurre et dérivés	non	50 g
Fromages	non	100 g

## Recommandations de prélèvement

Pour assurer la qualité des échantillons que vous nous confiez, nous vous recommandons :

- D'assurer un **prélèvement homogène** (non baratté) n'ayant pas subi plusieurs réchauffages,
- De remplir complètement le flacon et d'ajouter un conservateur si nécessaire (Bronopol 1 pastille/30mL). **Avant tout ajout de conservateur, demander l'avis du laboratoire.**
- De conditionner les échantillons dans un emballage adapté, étanche,
- D'assurer un délai de transport le plus bref (de préférence dans les 24 h),
- D'utiliser des colis isothermes avec réfrigérants afin de maintenir les échantillons à une température constante (<10°C).

## Contacts

produitslaitiers-lda39@jura.fr  
lda39-devis@jura.fr pour les demandes de devis



Cofrac sur lait de vache	Minéralisation, filtration, dilution de l'échantillon pour analyse ICP	
	<b>à l'unité</b> : Calcium, Magnésium, Sodium, Potassium	Méthode interne adaptée selon NF EN ISO 17294-2 - ICP
	<b>à l'unité</b> : Cuivre, Fer, Bismuth	Méthode interne adaptée selon NF EN ISO 17294-2 - ICP
@	Matière protéique	NF V04 - 216 - Complexométrie (Noir Amido) - Spectrométrie UV/Visible
@	Matière grasse	NF ISO 19662 - Méthode acido-butyrométrique
	pH	Méthode interne

## Fromage

Acides gras volatils courtes chaînes	Chromatographie phase gazeuse	
Minéralisation, filtration, dilution de l'échantillon pour analyse ICP		
	<b>à l'unité</b> : Calcium, Magnésium, Sodium, Potassium	Méthode interne adaptée selon NF EN ISO 17294-2 - ICP
	<b>à l'unité</b> : Cuivre, Fer, Bismuth	Méthode interne adaptée selon NF EN ISO 17294-2 - ICP

Pour toute demande concernant des paramètres physico-chimiques sur sérum, caséine, présure, fromage, crème, beurre, corps gras et babeurre : contactez-nous

# Modalités pratiques pour les analyses microbiologiques de produits alimentaires

## Critères d'acceptation des échantillons

Vous reporter aux conditions générales de vente.

## Conditions de prélèvement des échantillons

Les analyses bactériologiques nécessitent un **prélèvement représentatif en quantité suffisante : minimum 100 g ou 100 mL**. Dans le cas des produits liquides, le conditionnement doit être rempli au 4/5<sup>ème</sup> de son volume pour le bon traitement de l'échantillon.

Les analyses bactériologiques nécessitent un **prélèvement aseptique et des contenants si possible stériles**.

Pour ce faire :

- Utiliser du **matériel désinfecté** et au minimum **propre** (couteau, cuiller,)
- **Préparer et identifier clairement les contenants,**
- **Se laver et se désinfecter les mains,**
- Ouvrir le contenant et introduire le prélèvement sans toucher l'intérieur,
- Bien refermer le contenant,
- **Placer immédiatement l'échantillon à une température située entre 2 et 8°C,**
  
- **L'acheminer dans les plus brefs** délais au LDA39, **directement ou via les collectes** (se renseigner auprès du laboratoire), accompagné d'un bon de commande dûment complété (indiquer heure et date de prélèvement)
- Les prélèvements de surfaces sont à analyser dans les 24H après le prélèvement.
- **Indiquer l'heure de prélèvement** sur le bon de commande pour garantir un résultat accrédité.

Pour permettre la prise de température à l'arrivée de l'échantillon au LDA39, **accompagner les échantillons d'un flacon d'eau qui aura suivi les mêmes conditions de stockage et de transport** que le produit soumis à l'analyse.

## Délais de résultats

Le LDA39 s'engage à transmettre les résultats des analyses effectuées dès leur validation. En cas d'urgence, le demandeur contacte le responsable de secteur.

## Alerte

En cas de résultats induisant un **risque sur la santé publique** (isolement de Salmonella ou de Listeria par exemple), **le LDA39 s'engage à avertir au plus vite le demandeur** pour que les dispositions adaptées puissent être mises en œuvre.

Dans le cadre des contrôles officiels réalisés en application de l'article L. 231-1 du code rural, **les laboratoires sont tenus de communiquer immédiatement tout résultat d'analyse sur demande motivée de l'autorité administrative et d'en informer le propriétaire ou détenteur de denrées concerné.**

## Contacts

hygienealimentaire-lda39@jura.fr  
lda39-devis@jura.fr pour les demandes de devis



Cofrac		
@	Anaérobies sulfito-réducteurs à 46°C ou 37°C	NF V 08-061 - Dénombrement en tube
@	<i>Bacillus cereus</i> présomptifs à 30°C	NF EN ISO 7932 ou Technique NPP Tempo 2014LR47 - Dénombrement
	Bactéries hétérofermentaires	Méthode interne - Dénombrement NPP (4X3 tubes)
	Bactéries lactiques à 30°C	NF ISO 15214 - Dénombrement
	Bactéries lactiques mésophiles anaérobies à 30°C	Méthode interne - Gélose MRS avec incubation en anaérobiose - Dénombrement
	Bactéries lactiques thermophiles à 44°C	(Méthode adaptée NF ISO 15214) - dénombrement
@	<i>Clostridium perfringens</i>	NF EN ISO 15213-2 - Dénombrement
	Spoires de <i>Clostridium perfringens</i>	Méthode interne - Dénombrement après thermisation
@	STEC - Recherche des gènes stx1/stx2 et eae	EHEC par GENE-UP - Biomérieux
@	STEC - Recherche sérotype TOP5 (O26 / O103 / O111 / O145 / O157)	STEC - Recherche sérotype TOP5 (O26 / O103 / O111 / O145 / O157)
	STEC - Recherche sérotype TOP5 (O26 / O103 / O111 / O145 / O157)	STEC - Recherche sérotype (O121 / O45)
@	STEC - Confirmation de STEC hautement pathogènes	STEC - Confirmation de STEC hautement pathogènes (O26 et O103)
@	Coliformes à 30°C	Test 3M Pétrifilm 3M01/02-09/89A - Dénombrement
	Coliformes à 30°C	Test 3M Pétrifilm 3M01/07-03/99 (seuil <1) - Dénombrement
@	Coliformes thermotolérants à 44°C (fécaux)	Test 3M Pétrifilm 3M01/02-09/89C - Dénombrement
	Coliformes thermotolérants à 44°C (fécaux)	Test 3M Pétrifilm 3M01/07-03/99 (seuil <1) - Dénombrement
@	Entérobactéries présumées à 30°C	Test 3M Pétrifilm 3M01/06-09/97 - Dénombrement
	Entérotoxines staphylococciques	Protocole VIDAS - Recherche
@	<i>Escherichia coli</i>	NF ISO 16649-2 - Dénombrement
@	<i>Escherichia coli</i>	Technique NPP Tempo 12/13-02/05 ou B glucuronidase positive par test 3M Pétrifilm 3M01/08-06/01 - Dénombrement
	Levures et moisissures	NF V 08-059 - Dénombrement
@	<i>Listeria spp</i>	Système VIDAS BIO12/02-06/94 - Recherche
@	<i>Listeria monocytogenes</i>	NF EN ISO 11290-1 - Recherche
@	<i>Listeria monocytogenes</i> (J+2)	ALOA ONE DAY AES 10/03 - 09/00 - Recherche
	<i>Listeria monocytogenes</i> (Méthode rapide J+1)	Système VIDAS BIO12/27-02/10 - Recherche
@	<i>Listeria monocytogenes</i> (J+2)	AL (BRD 07/16 - 01/09)
@	<i>Listeria monocytogenes</i> et <i>Listeria spp</i>	NF EN ISO 11290-1 ou méthodes alternatives validées - Confirmation/identification de l'espèce suite à recherche ou dénombrement
@	<i>Listeria monocytogenes</i> ou <i>spp</i>	NF EN ISO 11290-2 - Dénombrement
	<i>Listeria monocytogenes</i> ou <i>spp</i>	Gélose chromogène validée - Dénombrement
@	Micro-organismes aérobies à 30°C	Test 3M Pétrifilm 3M01/01-09/89 ou NF EN ISO 4833-1 ou Technique NPP Tempo 12/35-05/13 - Dénombrement
	Micro-organismes aérobies thermorésistants	Méthode interne - Thermisation puis incubation à 30°C ou 44°C - Dénombrement
	Micro-organismes anaérobies à 30°C	Méthode interne - Gélose PCA avec incubation en anaérobiose - Dénombrement
	Bactéries psychrotrophes	Méthode interne - Gélose PCA à 6.5°C pdt 10 jours - Dénombrement
	<i>Pseudomonas</i> (sans identification)	NF EN ISO 13720 - Dénombrement
@	Salmonelle spp	NF EN ISO 6579-1 - Recherche
	Salmonelle spp (Méthode rapide J+1)	Système VIDAS BIO12/32-10/11 - Recherche
@	Salmonelle spp (J+2)	Système VIDAS BIO12/16-09/05 ou Chromogène IRIS BKR 23/07-10/11 - Recherche
	Salmonelle spp	NF EN ISO 6579-3 - Confirmation biochimique et typage sérologique (LDA39 ou ANSES)
@	<i>Salmonella spp</i>	NF EN ISO 6579-1 - Confirmation biochimique
	Sérotypage de souche de Salmonelle	NF EN ISO 6579-3 (LDA39 ou ANSES)
@	Spoires de bactéries sulfito-réductrices en anaérobiose à 46°C ou 37°C	NF V 08-061 - Dénombrement
	Spoires de <i>Clostridium tyrobutyricum</i> - liquide	Recommandation CNERNA 1986 - Dénombrement NPP (2X5 tubes)
	Spoires de <i>Clostridium tyrobutyricum</i> - autres produits	Recommandation CNERNA 1986 - Dénombrement NPP (3X4 tubes)
	Spoires de micro-organismes aérobies à 30°C	Thermisation puis test 3M Pétrifilm 3M01/01-09/89 - Dénombrement
	Spoires de micro-organismes anaérobies à 30°C	Méthode interne - Thermisation puis gélose PCA avec incubation en anaérobiose - Dénombrement
	Spoires de micro-organismes aérobies thermophiles	Thermisation puis test 3M Pétrifilm 3M01/01-09/89 - Dénombrement
@	<i>Staphylococcus aureus</i> à coagulase positive	NF EN ISO 6888-2 en 48h ou Technique NPP Tempo BIO 12/28-04/10 - Dénombrement
	Identification bactérienne par germe (autre que <i>Salmonella</i> ou <i>Listeria</i> )	Méthode interne - MALDI-TOF - Identification
	Typage WGS par l'ANSES - <i>Salmonella</i> ou <i>Listeria monocytogenes</i>	Méthode ANSES - Maisons Alfort
	Repiquage d'une souche pour analyses complémentaires (par souche)	
	Fourniture d'une souche bactérienne ou virale issue de notre souchothèque	
	Recherche d'une positivité VIDAS / souche <i>Salmonella</i> ou <i>Listeria</i>	Repiquage, isolement puis test VIDAS

	vac ou ss-film perméable ss-vide ou at. modifiée	avec amidon	avec dentées d'origine animale	Microorganismes aérobie à 30°C	Bactéries lactiques à 30°C	Escherichia coli	Staphylococcus à coagulase	Entérobactéries	Pseudomonas	Bacillus	Levures moisissures	Andérobies sulfito-réducteurs	Salmonelle sr
	@	@	@	@	@	@	@	@	@	@	@	@	@
Cofrac													
Viandes et préparations de viandes crues destinées à être consommées après cuisson													
Préparation de viande sauf volaille (merguez, brochettes, paupiettes,...)	x					X							X
		x			X	X	X	X					X
Produit à base de viande à consommer cuit sauf volaille (chipolata, morteau,...)	x					X							X
		x			X	X	X	X					X
Viande hachée toutes espèces animales	x	x			X		X						X
Viande de porc piécée	x	x						X	X				X
Viande toutes espèces sauf volaille piécée	x				X	X	X						X
Viande sauf porc et volaille piécée	x				X			X	X				X
		x			X	X	X						X
Volaille entière ou découpe de volaille avec peau	x					X	X		X			X	Clostridium
		x				X	X	X					X
Découpe et préparation (brochette) à base de volaille sans peau	x					X	X		X				X
		x				X	X					X	Clostridium
Abats de volaille crus (dont foie gras cru)	x					X							X
Préparations alimentaires prêtes à consommer													
Viande piécée sauf volaille pour conso crue (carpaccio, tartare)	x				X		X	X					X
							X	X					X**
Produit à base de viande ou charcuterie crue soumise à déssication, conso en l'état (jambon sec, saucisson, sandwich en contenant...)	x						X	X			X		X
							X	X			X		X**
Produit à base de viande ou charcuterie cuite (jambon, pâté,...)	x				X		X	X			X		X
		x			X	X	X	X			X		X**
Charcuterie pâtissière cuite (friand, pâté en croute,...)	x				X		X	X		X			X**
		x			X	X	X	X		X			X**
Foie gras mi-cuit (cuisson < 65°C) ou pasteurisé	x				X		X	X			X		Clostridium
		x			X	X	X	X					X**
Mayonnaise	x				X			X					X
Préparation composée de crudités <u>assaisonnées ou non</u>	x				X***	X***	X	X					X
			x		X***	X***	X	X		X			X
				x	X***	X***	X	X			X		X
			x	x	X***	X***	X	X		X			X

\* Prix indiqué sans l'analyse des Campylobacter sous-traitée à un laboratoire partenaire

\*\*La recherche de Salmonelle peut être remplacée par celle de *Listeria monocytogenes* pour le même tarif, sauf si validation de DLC (*Listeria* obligatoire)

\*\*\* Analyse à ne pas faire si présence de fromage

Cofrac	vac ou ss-film perméable ss-vide ou at. modifiée		avec amidon		avec dérivés d'origine animale		Microorganismes gérobies à 30°C		Bactéries lactiques à 30°C		Escherichia coli		Staphylococcus à coagulase		Entérobactéries		Pseudomonas		Bacillus		Levures moisissures		Andérobies sulfitoréducteurs		Salmonelle sr			
Préparations alimentaires prêtes à consommer - suite																												
Préparation alimentaire cuite (plat cuisiné ou mélange de produits cuits)	x						X		X	X															X	ou	X**	
		x					X	X	X	X															X	ou	X**	
	x				x		X		X	X														X	X	ou	X**	
	x			x			X		X	X						X								X	ou	X**		
		x	x				X	X	X	X						X								X	X	ou	X**	
	x			x	x		X		X	X						X								X	X	ou	X**	
		x	x		x		X	X	X	X						X								X	X	ou	X**	
Pâtisseries																												
Pâtisserie ou dessert	x						X		X	X												X****			X	ou	X**	
Pâtisserie ou dessert	x			x			X		X	X					X							X****			X	ou	X**	
Pâtisserie ou dessert avec fruits crus	x						X	X	X	X												X****			X	ou	X**	
	x			x			X	X	X	X					X								X****			X	ou	X**
Biscuits secs conservés à température ambiante	x						X		X													X			X	ou	X**	
Crème glacée, desserts lactés congelés et sorbets	x						X			X	X														X	ou	X**	
Produit à base de farine																												
Pâte crue à cuire	x						X	X	X	X												X	X			X		
Produits de la pêche																												
Préparation à base de filets de poisson pour conso crue (tartare de poisson, sushi...)	x						X		X	X															X	ou	X**	
	x			x			X		X	X					X										X	ou	X**	
Crustacés crus entiers ou décortiqués frais ou surgelés	x						X		X	X															X			
Mollusques et crustacés cuits et précuits entiers	x						X		X															X	Clostridium	X	ou	X**
Mollusques et crustacés cuits ou précuits décortiqués	x						X		X	X														X	X	ou	X**	
Poisson ou filet de poisson réfrigéré ou surgelé	x			x					x	X																X		
Poisson salé et fumé fin de fabrication	x						X			X																	X	
Poisson salé et fumé à la distribution, non préemballé	x						X			X																	X	
Poisson salé et fumé à la distribution, conditionné				x			X	X		X																	X	
Charcuterie de poisson	x						X	X	X	X																	X	
Laits et produits laitiers																												
Fromages et produits lactés fermentés																												
Fromage pasteurisé									X	X																	X	
Fromage au lait cru ou lait cru (4 paramètres)									X	X																X	X	
Fromage au lait cru (3 paramètres)										X																X	X	
Fromage (2 paramètres)																										X	X	
Produit laitier fermenté (yaourt)														X													X	
Beures et crèmes																												
Beurre et crème crus									X	X																X	X	
Beurre et crème pasteurisés									X	Coli à 30°C																	X	
Beurre et crème pasteurisés									X	Coli à 30°C	x														x		X	

\*\*La recherche de Salmonelle peut être remplacée par celle de *Listeria monocytogenes* pour le même tarif, sauf si validation de DLC (*Listeria* obligatoire)

\*\*\* Analyse à ne pas faire si présence de fromage ou si présence de chantilly

Frais de dossier : 8,37 € HT

Quel que soit le nombre d'échantillons

	Microorganismes aérobie à 30°C	Bactéries lactiques à 30°C	Escherichia coli	Staphylococcus à coagulase +	Entérobactéries	Pseudomonas	Bacillus	Levures moisissures	Andérobies sulfite-réducteurs	Salmonelle sr
Cofrac	@	@	@	@		@		@	@	@
Laits et produits laitiers - suite										
Lait										
Lait de vache et chèvre, cru pour conso	X	X							X	X
Lait pasteurisé pour conso	X			X						X
Lait stérilisé pour conso	X									
Lait de vache cru pour fabrication	X									
Lait de chèvre cru pour fabrication fromage lait cru	X									
Lait fabrication AOP									X	X
Lait fabrication AOP (Méthode rapide J+1)									X	X
Ovoproduit										
Ovoproduit				X					X	

### Conserves et semi-conserves

<b>Semi-conserves</b>	Microorganismes aérobie à 30°C, microorganismes anaérobies à 30°C et spores de microorganismes aérobie à 30°C, spores de microorganismes anaérobies à 30°C
<b>Conserves</b>	Étude de la stabilité selon la norme AFNOR NF V08408 octobre 97 Par échantillon (3 échantillons pour vérification, 6 échantillons pour validation)

### Microbiologie des locaux et du matériel

#### Contrôle des surfaces et d'ambiance - Analyse et prélèvement

cofrac			
<b>Pétrifilms ou boîte contact</b>		Levures et moisissures	Pétrifilm ou boîte flore totale - Dénombrement
		Flore mésophile totale	Pétrifilm ou boîte flore totale - Dénombrement
		Coliformes thermotolérants ou à 30°C	Pétrifilm coliformes - dénombrement
		Entérobactéries	Pétrifilm entérobactéries - dénombrement
@	<b>Chiffonnettes ou écouvillons</b>	Listeria spp ou monocytogenes (préparation 5.10 € HT comprise)	Système VIDAS BIO12/2-06/94 - Recherche
@		Salmonella (préparation 5.10 € HT comprise) ou autres germes	Système VIDAS BIO12/16-09/05 - Recherche
	<b>Boîte ambiance</b>	Pétrifilm flore totale	Ouverture 15 minutes dans la zone à contrôler - Dénombrement
@	<b>Prélèvements</b>	Prélèvement alimentaire	Méthode interne selon MEPA/ALI PC 7001
@		Prélèvement de surface	NF ISO 18593

#### Huile de friture

Estimation de la qualité de l'huile de friture	Dosage des composés polaires totaux - 3M
--	--

#### Validation de la durée de vie des produits (DLC ou DLUO)

<b>Une facturation par lot d'échantillon(s), quelque soit le nombre de dates à valider</b>
Étude de vieillissement sans rupture de la chaîne du froid
Étude de vieillissement avec rupture de la chaîne du froid

#### Examen parasitaire des viandes

Cofrac			Unité
@	Recherche de trichine - digestion pepsique	Règlement 2015/1375 - NF EN ISO 18743	par mélange
	Identification de kystes ou larves	Méthode interne	l'unité





**LAIT**



**Lda**  
LABORATOIRE  
DÉPARTEMENTAL  
D'ANALYSES DU JURA  
**39**



Accréditation  
n° 1-0656  
portée  
disponible  
sur [www.cofrac.fr](http://www.cofrac.fr)

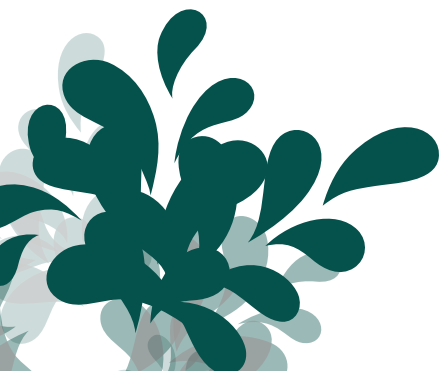
# Lait

Le secteur Lait réalise les **analyses physico-chimiques et microbiologiques de laits dans le cadre du Paiement du Lait à la Qualité** à la demande de l'interprofession laitière (CNIEL), pour le **contrôle de performances des troupeaux** (pour EVA Jura) et en réponse à toute demande de producteurs laitiers ou de laiterie.

**Ce catalogue des tarifs ne comporte pas les tarifs et méthodes des analyses réalisées dans le cadre du PLQ et du contrôle de performance des troupeaux.**

## Sommaire

Modalités pratiques.....	31
Lait.....	32
Analyses microbiologiques, de composition et autres auto-contrôles .....	32
Divers.....	33



# Modalités pratiques pour les analyses de lait

## Critères d'acceptation des échantillons

Les échantillons doivent être conditionnés en **sachets ou flacons stériles non détériorés**. Ils doivent être **clairement identifiés et accompagnés de notre bon de commande dûment rempli et signé, précisant la ou les analyses à effectuer**.

Analyse	Matrice LAIT acceptée	Volume	Flacon	Conservateur	Conditions d'acheminement	Délai d'apport
Inhibiteurs	Vache	30 mL	Stérile	Aucun	0°C - 4°C (si > 4°C, prise de pH obligatoire)	<48h avec conservation au froid
Microbiologie sur lait	Toutes matrices lait *					
Spores de <i>Clostridium tyrobutyricum</i> (butyriques)	Toutes + aliments, fourrage, bouse	30 mL ou 50g				
Point de Congélation	Vache (conductimétrie ou cryoscopie) Chèvre/brebis (cryoscopie)	30 mL		Bronopol possible	Réfrigéré ou sous glace	
Indice de Lipolyse	Vache					
Lactose	Vache/chèvre + sérum					
Matière Grasse						
Matière Protéique						
Urée	Vache/chèvre					
Numération Cellulaire	Toutes matrices lait *					
pH						

\* La mention « Toutes matrices lait » comprend : Lait de vache, Lait de Chèvre, Lait de Brebis, Sérum de lait.

## Prélèvement

Les analyses de lait nécessitent un **prélèvement représentatif et homogène**. Certaines analyses bactériologiques nécessitent un **prélèvement aseptique**. Le prélèvement repose sur des **gestes simples mais précis**. **La rigueur de la réalisation de ces gestes garantit la qualité du prélèvement**. Le LDA39 tient à votre disposition des **conditionnements adaptés à chaque type de prélèvement sur simple demande** : flacon de 30 mL, flacon de 60 mL, flacon avec conservateur (bronopol),

Les échantillons doivent être acheminés dans une boîte isotherme réfrigérée, les laits ne doivent être ni caillés, ni gelés, et ne pas contenir de sang.

**Un flacon de lait doit être rempli au 4/5ème de son volume pour un bon traitement de l'échantillon**. Les échantillons peuvent être acheminés au LDA39 via les collectes (se renseigner auprès du laboratoire).

## Délais de résultats

Le laboratoire s'engage à transmettre les résultats dès leur validation. Ils peuvent être transmis par mail sur simple demande :

- Analyses de composition : 24 à 48h.
- Analyses de microbiologie : 1 à 10 jours en fonction des critères demandés.

## Contacts

lait-lda39@jura.fr  
lda39-devis@jura.fr pour les demandes de devis



## Analyses de composition

Cofrac sur lait de vache	Paramètres et méthodes - Analyses automatisées		Lait de vache	Lait de chèvre	Lait de brebis	Sérum
@	Point de congélation	Méthode interne SLE / LAIT PC 08008 - Spectrométrie Infrarouge - IRTF - Conductimétrie	X			
	Lactose	Méthode interne - Spectrométrie infrarouge IRTF	X	X		X
	Lipolyse	Méthode interne - Spectrométrie infrarouge IRTF	X			
@	Matière grasse	Méthode interne SLE / LAIT PC 08008 - Spectrométrie Infrarouge IRTF	X	X		X
@	Matière protéique	Méthode interne SLE / LAIT PC 08008 - Spectrométrie Infrarouge IRTF	X	X		X
@	Cellules somatiques	Méthode interne SLE / LAIT PC 08008 - Comptage instantané fluoropto électronique	X	X	X	X
	Urée	Méthode interne - Spectrométrie infrarouge IRTF	X	X		
<b>Forfaits - Analyses automatisées</b>						
1 paramètre au choix						
2 paramètres au choix						
3 paramètres au choix						
4 paramètres au choix						
5 paramètres au choix						
6 paramètres au choix						
7 paramètres au choix						

## Hors forfait - Analyses automatisées

Acides gras (pack de 14 AG) - sur lait de vache uniquement  
Méthode interne - Spectrométrie infrarouge

Cofrac sur lait de vache	Paramètres et méthodes		Lait de vache	Lait de chèvre	Lait de brebis	Sérum
<b>Analyses de référence</b>						
	Point de congélation	Méthode interne - Cryoscopie	X	X	X	X
@	Matière protéique	NF V04 - 216 - Complexométrie (Noir Amido) - Spectrométrie UV/Visible	X	X		
@	Matière grasse	NF ISO 19662 - Méthode acido-butyrométrique	X	X		
	pH	Méthode interne	X	X	X	X
	Urée	Méthode interne - pHmétrie différentielle	X	X		
<b>Analyses microbiologiques et autres auto-contrôles</b>						
	Coliformes à 30°C (totaux)	Méthode interne - Pétrifilm validé AFNOR 3M01/02-09/89A (24 h à 30°C) - Dénombrement	X	X	X	X
	Coliformes thermotolérants à 44°C (fécaux)	Méthode interne - Pétrifilm validé AFNOR 3M01/02-09/89C (24 h à 44°C) - Dénombrement	X	X	X	X
	<i>Escherichia coli</i>	Méthode interne - Pétrifilm validé AFNOR 3M 01/08-06/01 (24h à 42.5°C) - Dénombrement	X	X	X	X
@	Micro-organismes à 30°C	Méthode interne SLE / LAIT ME 08004 - Comptage instantané d'UFC par cytométrie en flux	X			
	Micro-organismes à 30°C	Méthode interne - Pétrifilm validé AFNOR 3M 01/01-09/89 (72h à 30°C) - Dénombrement	X	X	X	X
	Micro-organismes aérobies thermorésistants	Méthode interne - Pétrifilm validé AFNOR 3M 01/01-09/89 (thermisation puis incubation 72 h à 30°C) - Dénombrement	X	X	X	X
	Micro-organismes psychrotrophes	Méthode interne - Pétrifilm validé AFNOR 3M 01/01-09/89 (10 j à 6.5°C) - Dénombrement	X	X	X	X
@	Spores de <i>Clostridium tyrobutyricum</i>	Méthode interne SLE / LAIT ME 08001 - Détermination du nombre le plus probable	X	X	X	X
	<i>Staphylococcus</i> à coagulase positive	Méthode interne - Pétrifilm validé AFNOR 3M 01/09-04/03 B (24 h à 37°C puis confirmation) - Dénombrement	X	X	X	
@	Inhibiteurs et antibiotiques - Dépistage - lait de mélange / lait de tank	Méthode interne SLE / LAIT ME 08002 - Acidification sur gélose utilisant <i>Bacillus stearothermophilus</i>	X			
	Inhibiteurs et antibiotiques - Dépistage - lait de vache individuelle	Méthode interne SLE / LAIT ME 08002 - Acidification sur gélose utilisant <i>Bacillus stearothermophilus</i>	X			
@	Antibiotiques - Confirmation - lait de mélange / lait de tank	Méthode interne SLE / LAIT ME 08003 - Test immuno-chromatographique	X			
	Antibiotiques - Confirmation - lait de vache individuelle	Méthode interne SLE / LAIT ME 08003 - Test immuno-chromatographique	X			

## Autres matrices que le lait

Spores de <i>Clostridium tyrobutyricum</i> sur autres matrices	Méthode interne selon CNERNA - Détermination du nombre le plus probable
Dénombrement des levains et autres matrices	Méthode interne - Coloration bleu de méthylène

Formation des chauffeurs préleveurs

Aptitude aux bonnes pratiques de prélèvement d'échantillons de lait avec visite du laboratoire, formation théorique et évaluation des acquis - de 10H à 17H00 (repas compris), par personne

Fournitures

Flacons aseptiques de 60 mL bouchon souple (par carton de 500 flacons)

Flacons non stériles de 35 mL avec conservateur (par carton de 900 flacons)

Flacons non stériles de 30 mL (par carton de 900 flacons)





# VINS ET SPIRITUEUX



**Lda**  
39  
LABORATOIRE  
DEPARTEMENTAL  
D'ANALYSES DU JURA



Accréditation  
n° 1-0656  
portée  
disponible  
sur [www.cofrac.fr](http://www.cofrac.fr)

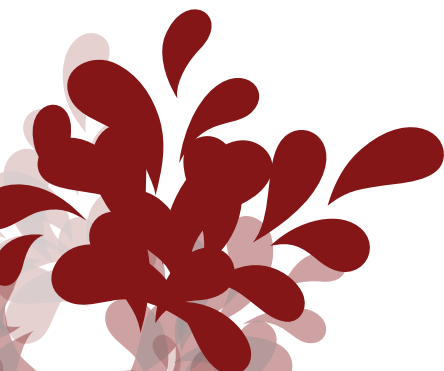
# Vins et Spiritueux

Les analyses du secteur Œnologie interviennent dans le **suivi de la vinification** dès les contrôles de maturité et les vendanges jusqu'à la mise sur le marché du produit. Le secteur délivre des **analyses officielles** (dans le cadre des AOC et pour les concours de dégustation), ainsi que des **certificats à l'exportation**.

Le secteur Œnologie est également mis à contribution dans le cadre de **programmes de recherche** en collaboration avec l'Institut Français de la Vigne et du Vin, la Société de Viticulture du Jura et du Comité Interprofessionnel des Vins du Jura sur des thématiques visant à l'**amélioration des vins du terroir**.

## Sommaire

Modalités pratiques.....	37
<b>Analyses à la carte - chimie</b>	
Fermentation malolactique.....	38
Acides et acidités.....	38
Sucres.....	38
SO <sub>2</sub> .....	38
Alcool.....	38
Composés phénoliques.....	38
Autres.....	39
Métaux et minéraux.....	39
Analyses à la carte – autres.....	39
Analyses physiques.....	39
Analyses de micro-organismes.....	39
Tests et essais.....	39
<b>Analyses forfaitaires</b>	
Moûts.....	39
Fins de fermentations alcooliques.....	39
Check-up.....	39
<b>Forfaits de mise en bouteille</b>	
Analyses concours.....	40
Analyses en suivi de lot.....	40
Analyses à l'exportation.....	40
Conventions d'analyses.....	40
Conseil œnologique.....	41
Prestations diverses.....	41



# Modalités pratiques pour les analyses De vins et spiritueux

## Critères d'acceptation des échantillons

**Pour les vins tranquilles, un minimum de 200 ml est nécessaire** (flacons disponibles au laboratoire). Pour les **vins de liqueur ou de paille, un minimum de 37,5 cl est nécessaire**. Les échantillons doivent être conditionnés **sous verre, les conditionnements sous plastique seront refusés**.

L'échantillon doit être identifié et accompagné d'un **bon de commande** (disponible à l'accueil du LDA39) comportant vos coordonnées, le type de produit et les analyses à réaliser. Nos techniciens sont à votre service pour vous aider dans cette démarche.

## Prélèvement

Le prélèvement peut être effectué par le demandeur ou un technicien du laboratoire. L'acheminement de l'échantillon peut se faire par voie postale.

Vous pouvez déposer vos échantillons sur plusieurs sites :

- Au LDA39 à Poligny
- Au Conseil Départemental – Entrée 2 - 2 rue Louis Rousseau - Service Courrier à Lons Le Saunier (collecte par le LDA39 tous les jours à 8h00). Prévenir le LDA39 la veille.
- Aux Établissements VOISIN à Voiteur (collecte par le LDA39 chaque jeudi matin à 10h00).

Il est recommandé **d'acheminer les échantillons dans les 24 heures après prélèvement**. Pour la bonne réalisation de vos analyses, **la présence d'acide ascorbique, de sorbate de potassium, d'acide sorbique ou salicylique doit impérativement nous être signalée**.

Le LDA39 se réserve le choix de la méthode la plus appropriée à l'échantillon et au contexte de la demande.

## Délais de résultats

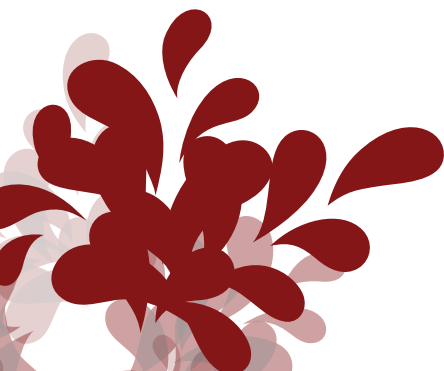
Le service œnologie est ouvert du lundi au vendredi avec des permanences le samedi pendant la période des vendanges.

**Le délai d'édition des rapports d'analyses standards est inférieur à 48h.**

## Contacts

oenologie-lda39@jura.fr

lda39-devis@jura.fr pour les demandes de devis



Fermentation malolactique

Cofrac		
	Acide lactique	Méthode enzymatique
@	Acide L-malique	Méthode interne OENO / VIN ME 08023 - Méthode enzymatique
	Etat de la fermentation malolactique	Méthode enzymatique

Acides et acidités

Cofrac		
@	Acide sorbique (recherche)	Méthode interne OENO / VIN ME 08009 - Chromatographie papier
	Acide ascorbique (analyse sous-traitée à un laboratoire partenaire)	
	Acide salicylique (analyse sous-traitée à un laboratoire partenaire)	
	Acide tartrique	Colorimétrie
	Acidité acétique (vinaigre)	Potentiométrie manuelle
@	Acidité totale	Méthode interne OENO / VIN ME 08020 - Potentiométrie automatisée ou Recueil OIV - Potentiométrie manuelle
@	Acidité volatile	Méthode interne OENO / VIN ME 08022 - Spectrophotométrie - UV-visible automatisée Recueil OIV - Distillation par entraînement à la vapeur / Titrimétrie
@	Acidité volatile (vins de paille >1,20)	Recueil OIV - Distillation par entraînement à la vapeur / Titrimétrie
@	pH	Méthode interne OENO / VIN ME 08020 - Potentiométrie - automatisée ou Recueil OIV - Potentiométrie manuelle
<b>Contrôle acidités-malo</b>		
	Acidité volatile et totale - pH - état de la fermentation malolactique - Forfait (remise 30% p/r tarifs indiv.)	

Sucres

Cofrac		
@	Sucres fermentescibles (glucose + fructose)	Méthode interne OENO / VIN ME 08023 -
@	Sucres fermentescibles (glucose + fructose) > 5 g/l	Méthode enzymatique
@	Sucres fermentescibles (glucose + fructose) - Paille, Macvin	Méthode interne OENO / VIN ME 08096 - Méthode infrarouge - Spectrométrie réflectance proche IR automatisée
	Sucres totaux (glucose + fructose + saccharose)	Méthode enzymatique
	Sucres moût	Réfractométrie ou densimétrie

S02

Cofrac		
	Dioxyde de soufre libre (SO2 libre)	Iodométrie
	Dioxyde de soufre libre (SO2 libre)	Recueil OIV - Frantz Paul - Entraînement, oxydation, titrimétrie
@	Dioxyde de soufre total (SO2 total)	Méthode interne OENO / VIN ME 08023 - Spectrophotométrie UV-visible automatisée
@	Dioxyde de soufre total (SO2 total)	Recueil OIV - Frantz Paul - Entraînement à chaud, oxydation, titrimétrie
	Dioxyde de soufre libre et total (SO2 libre et total)	Iodométrie et spectrophotométrie UV-visible automatisée
	Dioxyde de soufre libre et total (SO2 libre et total)	Recueil OIV - Frantz Paul - Entraînement, oxydation, titrimétrie

Alcool

Cofrac		
@	Titre alcoométrique volumique (sauf crémant)	Méthode interne OENO / VIN ME 08096 - Méthode infrarouge - Spectrométrie réflectanceproche IR automatisée
@	Titre alcoométrique volumique (crémant)	
@	Titre alcoométrique volumique (pailles, Macvin)	
@	Titre alcoométrique volumique (pailles, Macvin, vins en fermentation)	Recueil OIV - Distillation - Densimétrie électronique
	Titre alcoométrique volumique apparent (alcools forts)	Densimétrie électronique
	Méthanol (analyse sous-traitée à un laboratoire partenaire)	

Composés phénoliques

Intensité colorante (A420 + A520 + A620)	Spectrophotométrie
Indice phénolique total (IPT) - sur vin ou moût	
Indice phénolique total (IPT) - sur raisin	
Anthocyanes - sur raisin	Méthode interne
Anthocyanes - sur vin ou sur moût	Méthode interne

Métaux et minéraux

Fer	Colorimétrie thiocyanate
Cuivre	ICP
<b>à l'unité</b> : Calcium, Potassium, Plomb	

## Autres

Diglycoside de malvidol (recherche)	Chromatographie papier
Ethanal	IRTF
Azote assimilable sur moût	
Azote assimilable (alpha aminé + ammoniacal)	Méthode enzymatique

## Analyses physiques

Cofrac		
@	Extrait sec total (si masse volumique non demandée)	Recueil OIV - Densimétrie électronique (calcul)
@	Extrait sec total (si masse volumique demandée)	
	Gaz carbonique (CO2)	Carbodoreur
	Oxygène dissous	Méthode interne - Luminescence (LDO)
@	Masse volumique	Recueil OIV - Densimétrie électronique
@	Surpression	Recueil OIV - Aphrométrie
	Turbidité	Turbidimétrie

## Analyses de micro-organismes

Dénombrement de levures sous microscope	Lecture directe
Dénombrement de levures et moisissures par culture	NF V 08-059 - Culture sur gélose - délai 5 jours
Détection de bactéries acétiques	Méthode de Gram - délai 12h à 24h
Examen microscopique	Méthode interne
Dénombrement bactéries acétiques	Culture sur gélose - délai 6 jours
Dénombrement de levures <i>Brettanomyces</i>	Culture sur gélose - délai 7 jours
Dénombrement de levures	Culture sur gélose - délai 2 jours
Dénombrement des bactéries totales	Culture sur gélose - délai 12 jours
Dénombrement de bactéries lactiques	Culture sur gélose - délai 12 jours
Dénombrement et Viabilité levures	Méthode interne - Cytométrie en flux
Dénombrement et Vitalité Levures	Méthode interne - Cytométrie en flux
Dénombrement Flore totale ( Bactéries / Levures)	Méthode interne - Cytométrie en flux
Dénombrement et Viabilité Brettanomyces	Méthode interne - Cytométrie en flux

## Tests et essais

Analyse de trouble/dépôt	Méthode interne
Essais de collage	Méthode interne
Dégustation simple	
Dégustation avec description détaillée	
Indice de colmatage (avant filtration) (75 cl nécessaire)	Méthode interne
Tenue à l'air	Méthode interne
Tenue au froid	Méthode interne
Test protéique	Méthode interne
Test minicontact et température de saturation (stabilité tartrique des vins)	
Test stabilité couleur	Méthode interne

## Analyses forfaitaires - Remises de 20 à 40% par rapport aux tarifs individuels

### Moûts

<b>Bilan moût</b>	Acidité totale - pH - sucres moût - alcool potentiel
<b>Bilan moût-azote</b>	Acidité totale - pH - sucres moût - alcool potentiel - azote assimilable
<b>Contrôle acidités moûts de crémant</b>	Potassium - acidité tartrique - pH - acidité totale - acide L-malique

### Fins de fermentations alcooliques

<b>Mini bilan FA (densité &lt;1000)</b>	Acidité volatile et totale - pH - sucres fermentescibles - titre alcoométrique volumique - alcool potentiel
<b>Mini bilan FA (densité &gt;1000)</b>	Acidité volatile et totale - pH - sucres fermentescibles - titre alcoométrique volumique - alcool potentiel

### Check-up

<b>Complète</b>	Acidités volatile et totale - pH - sucres fermentescibles - titre alcoométrique volumique - fermentation malolactique - tenue à l'air
<b>Complète SO2</b>	Complète - dioxyde de soufre (libre et total)
<b>Complète SO2 - liquoreux ou sucres fermentescibles (&gt;15g/L)</b>	Complète - dioxyde de soufre (libre et total)
<b>Complète Paille - Macvin</b>	Acidité volatile - titre alcoométrique volumique - sucres fermentescibles - dioxyde de soufre total

### Forfaits de mise en bouteille (remise de 20 à 40% par rapport aux tarifs individuels)

<b>Mini mise</b>	Acidité volatile - sucres fermentescibles - titre alcoométrique volumique - pH - SO2 libre et total
<b>Totale mise (blancs)</b>	Mini Mise - fermentation malolactique - test protéique
<b>Jaune mise</b>	Acidité volatile - titre alcoométrique volumique - éthanal
<b>Tradition mise</b>	Acidité volatile - titre alcoométrique volumique - test protéique - SO2 total
<b>Florale mise (pour vins rosés et blancs floraux)</b>	Mini mise - fermentation malolactique - test protéique - stabilité tartrique

Analyses Concours de Paris : remise de **10%** suivant le type d'échantillon et de l'analyse

Analyses en suivi de lot (si analyse complète en fin de fermentation alcoolique) : remise de **10%** sur toutes les analyses concernant ce lot

### Analyses à l'exportation

- > une bouteille complète et bouchée de 75cl en présentation commerciale,
- > si analyses en sous-traitance : deux bouteilles complètes et bouchées de 75cl en présentation commerciale,
- > indiquer sur le bon de commande le numéro de lot correspondant au lot expédié.

<b>Exportation Japon - vins tranquilles secs</b>
SO2 total + titre alcoométrique volumique + acide sorbique

<b>Exportation Chine - vins tranquilles secs</b>
Acidité totale + acidité volatile + glucose + fructose + SO2 total + titre alcoométrique volumique + acide sorbique

<b>Exportation Brésil - vins tranquilles secs</b>
Acidité totale + sucres totaux + acidité volatile + titre alcoométrique volumique + extrait sec réduit
Méthanol, sulfates et autres paramètres (analyse sous-traitée à un laboratoire partenaire)

<b>Exportation tous pays (sauf Chine, Japon, Brésil) - vins tranquilles secs</b>
Acidité totale + acidité volatile + glucose + fructose + SO2 total + titre alcoométrique volumique

## Conventions d'analyses

### Surveillance des vins en élevage

#### Acidité volatile

Par prélèvement

de 10 à 49 pièces - remise 4%

de 50 à 249 pièces - remise 6%

de 250 à 499 pièces - remise 10%

de 500 à 749 pièces - remise 15%

plus de 750 pièces - remise 20%

### Suivi des savagnins en vieillissement

#### Acidité volatile + éthanal

Par prélèvement

de 10 à 49 pièces - remise 4%

de 50 à 249 pièces - remise 6%

de 250 à 499 pièces - remise 10%

de 500 à 749 pièces - remise 15%

plus de 750 pièces - remise 20%

### Ensemencements savagnins

#### Analyses préalables à l'ensemencement des savagnins

Pack MISE SOUS VOILE - 8 paramètres : Acidité volatile + pH + glucose + fructose + SO<sub>2</sub> libre et total + CO<sub>2</sub> + titre alcoométrique volumique + FML

Dénombrement de bactéries acétiques

*Culture sur gélose - délai 4 jours*

#### Levure de voile liquide

1 dose (tarif hors convention « Suivi des Savagnins en vieillissement »)

1 dose (tarif en convention « Suivi des Savagnins en vieillissement »)

### Conseil œnologique

#### Contrat d'appui œnologique : Une présence renforcée à vos côtés tout au long de l'année

Contrat d'appui œnologique < 2 ha

Contrat d'appui œnologique de 2 à 5 ha

Contrat d'appui œnologique de 5 à 10 ha

Contrat d'appui œnologique de 10 à 15 ha

Contrat d'appui œnologique de 15 à 25 ha

### Prestations diverses

Préparation d'un pied de cuve bactéries lactiques (FML)

Edition de certificats complémentaires au rapport d'analyses (exportation, etc...)

Pipettes stériles (en paquet de 25)





# SANTÉ ANIMALE



**Lda**  
LABORATOIRE  
DÉPARTEMENTAL  
D'ANALYSES DU JURA

39



Accréditation  
n° 1-0656  
portée  
étendue  
sur [www.cofrac.fr](http://www.cofrac.fr)

# Santé Animale

Le Secteur Santé animale réalise, à la demande des vétérinaires, des éleveurs, des techniciens ou de tout autre demandeur, les **autopsies, examens parasitaires, bactériologiques et autres analyses complémentaires** sur tout animal malade ou mort, en vue de **mettre en évidence la ou les causes de pathologie**.

Les spécialistes du secteur apportent **un appui technique** aux intervenants demandeurs d'analyses pour le choix des recherches et pour l'interprétation des résultats qui vont orienter la nature des prescriptions ou des conseils.

Le Secteur **Pathologie aquacole** est spécialisé dans l'examen de **l'état sanitaire des poissons d'eau douce**, tant en élevage qu'en milieu sauvage, assurant diverses analyses (virologie, bactériologie, parasitologie) sur **poissons mais aussi sur batraciens et crustacés**.

Le secteur **Pathologie apicole** est à l'écoute des apiculteurs et des organismes œuvrant en apiculture pour **répondre aux problèmes de maladies et de mortalités des abeilles, bourdons, osmies...** Il propose de mettre en œuvre les moyens de **dépistage** adaptés à chaque maladie tout en les conseillant sur les modes d'échantillonnage et l'interprétation des résultats.

Le LDA39 fait partie des **2 réseaux des laboratoires agréés** pour les **diagnostics des maladies réglementées des poissons et des abeilles**.

## Sommaire

### Pathologie des mammifères et des oiseaux

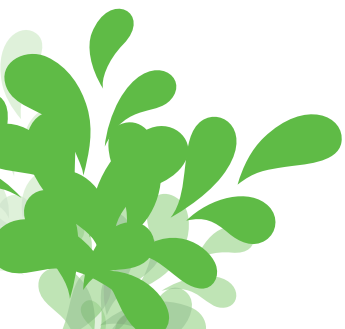
Modalités pratiques.....	45
Autopsies des animaux d'élevage – d'animaux de loisir .....	46
Autopsies faune sauvage .....	46
Parasitologie .....	47
Identification d'arthropodes, d'helminthes.....	47
Bactériologie .....	47
Toxicologie.....	47
Examens urinaires .....	48
Immunologie – Sérologie.....	50
Biologie moléculaire (PCR) .....	51

### Pathologie aquacole

Modalités pratiques.....	52
Poissons – Batraciens.....	54
Écrevisses.....	55

### Pathologie apicole

Modalités pratiques.....	56
Abeilles .....	57



# Modalités pratiques pour la Santé Animale (mammifères et oiseaux)

## Critères d'acceptation des échantillons

Tout prélèvement doit être accompagné :

- d'un **bon de commande d'analyse avec les renseignements obligatoires** des coordonnées du/des préleveurs, client, destinataire(s), payeur avec le descriptif précis du ou des échantillon(s), leur(s) identification(s) sans oublier l'âge des animaux et la commande d'analyse(s).
- **obligatoirement de la date de prélèvement et bien identifier chaque échantillon** sur son conditionnement, sans ambiguïté, avec une marque indélébile.

## Prélèvements

Les prélèvements sont effectués **sous la responsabilité du préleveur et avec les conseils du laboratoire**. La **valeur d'interprétation des résultats d'analyses est totalement dépendante de leur bonne réalisation**. Chaque analyse implique des **critères précis de prélèvements** (le laboratoire vous les transmettra sur simple demande). Certains critères sont néanmoins communs à un certain nombre d'échantillons et indispensables à respecter. Vous pouvez consulter nos « recommandations sur les prélèvements » sur notre site internet ([www.lida39.fr](http://www.lida39.fr)).

### Prélèvements biologiques pour bactériologie

Tout prélèvement en vue d'un examen bactériologique doit être réalisé en **respectant les règles d'hygiène ou d'asepsie adaptées à sa nature**.

**Conservation à +5°C (±3°C) ou température ambiante si le germe recherché est sensible au froid** (ex : Pasteurelles).

L'**acheminement au LDA39** doit se faire de préférence **le jour même** ou dans les 48h au plus tard. Pour les laits de mammite : si le délai de réception est supérieur à 48 heures, faire un prélèvement dans un tube avec conservateur acide borique (fourni par le LDA39). Le bronopol ne convient pas pour ce type d'analyse.

### Prélèvements pour immunologie (sérologie-virologie) et biologie moléculaire

Le sang peut être prélevé sur tube sec (récolte du sérum) ou avec un anticoagulant EDTA (récolte du plasma ou sang total – agitation lente pour le sang total à 180° à faire 3 fois au moment du prélèvement). Remplir le tube aux ¾. Vérifier la date de péremption du matériel utilisé. Conserver les tubes de sang pour sérologie à température ambiante >2°C et <25°C et les sangs sur anticoagulant vers +5°C (±3°C).

**Transmettre les prélèvements de préférence dans les 48h au LDA39 soit par la navette mise en place dans les cabinets vétérinaires**, soit par le service **Chronopost** de retour en ligne (nous contacter). L'aspect du sang à la réception définira l'acceptation pour analyse.

**Les délais maximaux acceptables de mise en œuvre** de l'extraction des acides nucléiques après prélèvement pour les analyses PCR sont de 8 jours pour la BVD (sang sur tube sec) et 10 jours pour la FCO (sang sur EDTA).

Sur les laits, les délais acceptables pour la PCR sont de :

- 48 heures en absence de conservateur,
- 8 jours si conservateur bronopol.

**Les laits pour sérologie doivent être acheminés dans :**

- les 48h en l'absence de conservateurs
- les 96h avec du bronopol

Pour des délais plus longs, ils doivent être congelés.

### Prélèvements pour les examens parasitaires (coproscopie)

50 à 200 g de fèces récoltées juste après émission et conservées :

- soit à température ambiante en cas de réception < 24h
- soit à +5°C en cas de réception > 24h (sauf pour les recherches de protozoaires flagellés : température ambiante).

Pour les recherches de strongles respiratoires : délai réduit à 24h avant analyse.



# Modalités pratiques pour la Santé Animale (mammifères et oiseaux) - Suite

## Matériel de prélèvement

**Le LDA39 tient à disposition des conditionnements adaptés à chaque type de prélèvement** : tubes secs pour sang avec gel séparateur (pour les cabinets vétérinaires travaillant avec d'autres laboratoires, utiliser exclusivement nos modèles de tubes secs avec gel séparateur) ou avec anticoagulant EDTA, aiguilles, étui carton de 10 tubes, flacons stériles 40 ou 180 mL, écouvillons stériles, tubes avec conservateur acide borique pour lait de mammité, boîte plastique pour bactériologie sur fèces. Des modèles de bons de commande sont à votre disposition au LDA39 et certains sont téléchargeables sur notre site internet (déclaration d'avortement, général santé animale, spécifiques poissons, écrevisses ou abeilles - faire la demande pour les liasses d'exams sérologiques de 6 ou 20 animaux).

**Pour tout renseignement plus précis relatif aux modalités spécifiques de prélèvements pour chaque type d'analyse, s'adresser au responsable de secteur.**

## Les autopsies

**Merci de prévenir le laboratoire de cette commande d'analyses et de fournir les commémoratifs si possible par écrit dans les plus brefs délais.**

**Pour les autopsies à l'équarrissage**, attacher une pancarte rigide autour du cou de l'animal avant enlèvement indiquant « autopsie LDA39 » et prévenir le service d'équarrissage dès la mort de l'animal du souhait d'une autopsie afin de réduire les délais de ramassage. Prévenir immédiatement le LDA39 qui vous donnera les disponibilités.

Attention : l'équarrissage est fermé le samedi et les autopsies ne peuvent pas avoir lieu ce jour. Les délais acceptables entre la mort et l'autopsie sont de 48h, sans limite pour certains motifs, hors examen bactériologique. Le LDA39 n'a pas nécessairement la possibilité de réaliser toutes les autopsies demandées à l'équarrissage. Veuillez-vous en assurer au préalable auprès des vétérinaires du laboratoire.

**Le LDA39 est habilité à réaliser des autopsies dans le cadre d'expertises judiciaires.**

## Délais

Les examens sérologiques et de biologie moléculaire sont tous réalisés au moins une fois par semaine. Les examens parasitaires sont réalisés tous les jours.

Les examens bactériologiques nécessitent un délai compris entre 2 et 8 jours selon le type de germe recherché. Les autopsies sont réalisées tous les jours d'ouverture du laboratoire.

## Contact

santeanimale-lda39@jura.fr

lda39-devis@jura.fr pour les demandes de devis



**Autopsies animaux d'élevage - animaux de loisir**  
 (les tarifs des autopsies correspondent à des analyses standardisées. Pour toute demande au-delà de ces protocoles, tarifs sur devis à façon (ex : expertise orientée ou non, avec histologie, toxicologie...))

	Autopsie seule	Autopsie avec examen parasitaire complet	Autopsie avec examens parasitaires et bactériologiques
Petits animaux < 10 kg (agneaux, cabris, volailles, pigeons, lapins, chats,...) - <i>le lot</i>	Tarifs sur demande		
Moyens animaux 10 à 80 kg (veau, ovins, caprins, porcins, chiens,...) - <i>l'unité</i>			
Moyens animaux 80 à 250 kg (jeunes bovins, porcs adultes...) - <i>l'unité</i>			
Grands animaux (bovins, équins...) - <i>l'unité</i>			

\* frais de déplacement à l'équarrissage inclus

Frais de déplacement à l'équarrissage de St Amour

**Forfaits particuliers**

**Veau de moins de 1 mois** : autopsie, bactériologie, trikit, crypto selon commémoratifs et lésions  
**Avorton** : autopsie, bactériologie, mycologie (hors sérologie et hors PCR)

**Prestations diverses**

Examen macroscopique d'organes	
Décérébration petits et moyens animaux	
Décérébration bovins adultes - équins	
Elimination de cadavres selon les espèces : selon les articles L226-1 à L226-8 du code rural, l'élimination des cadavres s'effectue par un prestataire chargé de l'exécution du service public de l'équarrissage :	
* ruminants	prise en charge par ATM ruminant
* chevaux et ânes	tarif du prestataire
* animaux de loisir (chiens, chats, etc...)	
* moutons ou chèvres sans n°EDE	
* animaux de basse-cour	prise en charge par ATM filière aviaire - autres : à
Fixation dans le Formol ou Ethanol pour histologie ou PCR	

**Autopsies faune sauvage**

	Autopsie seule	Autopsie avec examens parasitaires et/ou bactériologiques et/ou réalisation de sous-échantillons pour prestation externe - <b>hors radiographie</b>
Petits animaux (oiseaux sauvages...) - <i>le lot</i>	-	-
Moyens animaux (renards, lièvres, blaireaux...) - <i>l'unité</i>	-	-
Galliformes de montagne (grand tétras) / Protocole OFB, Vademecum - <i>l'unité</i>	-	-
Gros animaux sauvages (chevreuil, sanglier, chamois, cerf, ...) - <i>l'unité</i>	-	-
Gros animaux sauvages (lynx, loup), réseau grands prédateurs - <i>l'unité</i>	-	-

**Divers**

Enregistrement d'un échantillon sanguin pour sérothèque - <i>par animal</i>
Réalisation d'un microtube de sérum pour sérothèque
Conservation d'un microtube de sérum - <i>par an</i>
Conservation de rate à -20°C - <i>par an</i>
Organothèque et centrifugation (lynx, loup...) : 1 lot d'organes - <i>par animal et par an</i>

## Parasitologie

Recherche de parasites dans les téguments ou organes divers	
Recherche d'œufs et de larves de parasites dans les fèces	Méthode qualitative et quantitative par flottaison au sulfate de zinc
Recherche de larves de strongles respiratoires dans les fèces	Méthode Baermann
Recherche d'œufs et de larves de parasites dans les fèces d'animaux sauvages	Méthode qualitative et quantitative au sulfate de Magnésium
Recherche de parasites du sang sur frottis colorés	
Recherche de cryptosporidies (semi quantitatif)	Coloration de Ziehl
Recherche de protozoaires ( <i>Giardia</i> , <i>Trichomonas</i> ) - à l'état frais	
Recherche de protozoaires ( <i>Giardia</i> , <i>Trichomonas</i> ) - après enrichissement	
Recherche d' <i>Echinococcus multilocularis</i> dans un intestin	Grattage de l'intestin
Dosage du pepsinogène sanguin sur sérum individuel bovin*	1 à 4
	5 à 9
	10 et plus

\*Analyse réalisée par le LVD25 hors frais de gestion de la sous-traitance à 10.38€

## Recherche de champignons

Culture sur milieux spéciaux	
Dermatophytes	Culture et identification par examen direct

## Identification d'arthropodes (insectes,...), d'helminthes (vers,...)

Diagnose - le lot
-------------------

## Bactériologie

### Bactérioscopie par coloration spécifique

Coloration de Gram	
Paratuberculose, tuberculose	Ziehl
Autres	

### Recherche de *Listeria*

Préparation, recherche de <i>Listeria spp</i>	Méthode Vidas
Identification de l'espèce	

### Recherche de Salmonelles

Fourniture d'1 kit type chiffonnette humide	
Préparation, recherche de <i>Salmonella spp</i>	Méthode Vidas
Identification et sérotypage	
Sérotypage de salmonelle à partir d'une colonie isolée sur boîte	

### Autres germes aérobies (dont colibacilles, *Dermatophilus*...)

Ensemencement	
Isolement, identification (le germe)	
Identification de souche	Maldi-Tof Vitek MS
Dénombrement <i>E. coli</i>	
Typage <i>E. coli</i> (F5, F17, F41, CS31A) - forfait	Agglutination

### Germes anaérobies ou exigeants en CO2 (*Histophilus*)

Ensemencement sur milieu spécifique	
Isolement, identification	
Dénombrement d'anaérobies	

## Antibiogramme

1 à 8 disques	Diffusion sur gélose selon Norme NFU 47-107
9 à 16 disques	Diffusion sur gélose selon Norme NFU 47-107

## Forfait lait de mammite

Germes aérobies	Semi-quantitatif - recherche et identification jusqu'à 3 germes
-----------------	---

## Forfait fèces de veau

Colibacilles, salmonelles, anaérobies	Recherche et identification hors typage de <i>E.coli</i>
---------------------------------------	--

## Forfait fèces de vache

Anaérobies, salmonelles	Recherche et identification
-------------------------	-----------------------------

## Forfait lot de 3 organes et plus

Recherche de germes en fonction des commémoratifs
---

## Forfait agents de diarrhée de veau

Recherche des agents de diarrhée de veau (<1 mois) sur fèces : trikit, crypto, colibacilles, salmonelles, anaérobies, typage <i>E.coli</i> , antibiogramme
--

## Examens urinaires

Cytologie urinaire
Examen cytot bactériologique (culot, bactérioscopie, bactériologie hors antibiogramme) - forfait E.C.B.U

## Immunologie - Sérologie

### Immunosérologie sur lait

Cofrac	Espèce	Méthode	Notice Fournisseur	Matrice	Qté d'éch.
	Bovin	ELISA	IDVet	Individuel ou Mélange	1 à 9 10 et plus
@	Bovin	ELISA	IDEXX	Mélange	
	Bovin/Ovin /Caprin	ELISA	IDEXX	Individuel	
	Bovin	ELISA	IDEXX	Mélange	1 à 4 5 et plus
	Bovin/Ovin /Caprin	ELISA	AB	Individuel ou Mélange	
	Bovin	ELISA	Prestation externe	Mélange	
@	Bovin	ELISA	IDEXX	Mélange	
@	Bovin	ELISA	IDEXX	Mélange	
@	Bovin	ELISA**	IDVet	Individuel ou Mélange	
	Bovin	ELISA	IDVet	Individuel ou Mélange	1 à 9 10 et plus
	Bovin	ELISA	INDICAL Svanova	Mélange	1 à 4 5 et plus
	Bovin	ELISA	IDVet	Individuel ou Mélange	
	Bovin	ELISA	IDVet	Mélange	

\* réalisée par le LIDAL74 / Accréditation n°1-0600, portée disponible sur [www.cofrac.fr](http://www.cofrac.fr), hors frais de gestion de sous-traitance

\*\* Protocole long : dépistage prévalence ≥ 2% - Protocole court : dépistage prévalence ≥ 10%

Prise en charge d'un échantillon de sang
Récolte de sérum (sans sérothèque) - Toutes espèces - par tube
Reprise de sérum de sérothèque pour analyse - Toutes espèces - pas de frais de dossier ajouté

Cofrac	Espèce	Méthode	Notice Fournisseur	Matrice	Qtté d'éch.
	Bovine	ELISA	IDVet	par bovin en mélange inter cheptel	
	Bovine	ELISA	IDVet	Individuel	1 à 9 10 et plus
	Bovine	ELISA	IDVet	Mélange de 10	
	Ovin	ELISA p80	IDVet	Individuel	
@	Bovine/Ovine/Caprine	Epreuve à l'antigène tamponné EAT- NF U 47-003	IDEXX	Individuel	
	Bovine/Ovine/Caprine	Fixation du complément FC- NF U 47-004	Prestation externe	Individuel	1 à 9 10 à 49 50 et plus
@	Bovine	ELISA	IDEXX	Individuel	
@	Bovine	ELISA	IDEXX	Mélange	
	Bovine/Ovine/Caprine/Porcine/Cv	ELISA	IDVet	Individuel	1 à 9 10 et plus
	Bovine/Ovine/Caprine	ELISA	IDEXX	Individuel	1 à 9 10 à 19 20 et plus
	Bovine/Ovine	ELISA	IDEXX	Individuel ou Mélange	1 à 4 5 et plus
@	Bovine/Ovine/Caprine	ELISA	IDVet	Individuel	1 à 9 10 et plus
@	Bovine/Ovine/Caprine	ELISA	AB	Individuel	1 à 9 10 et plus
	Bovine	ELISA		Individuel	1 à 9 10 et plus
	Bovine	ELISA	Prestation externe	Individuel ou Mélange	
@	Bovine	ELISA	IDEXX	Individuel	
@	Bovine	ELISA	IDVet	Mélange	
@	Bovine	ELISA	IDEXX	Individuel	
	Bovine	ELISA	IDVet	Individuel	
@	Bovine	ELISA	IDEXX	Individuel	
@	Bovine	ELISA	IDEXX	Mélange	
@	Bovine	ELISA p80	IDVet	Individuel Mélange	
	Bovine/Ovine/Caprine	ELISA	IDVet	Individuel	1 à 9 10 et plus
	Bovine/Ovine/Caprine	ELISA	IDEXX	Individuel ou Mélange	1 à 9 10 et plus
	Bovine	ELISA	Bio-X	Individuel	1 à 4 5 et plus
	Bovine	ELISA	Bio-X	Individuel	1 à 4 5 et plus
	Bovine	ELISA	IDVet	Individuel	1 à 9 10 et plus
	Bovine/Ovine/Caprine	ELISA	IDVet	Individuel	1 à 9 10 et plus
	Bovine/Ovine/Caprine	ELISA	Prestation externe	Individuel	

\*réalisée par le LVD25 / Accréditation n°1-1198, portée disponible sur [www.cofrac.fr](http://www.cofrac.fr), hors frais de gestion de sous-traitance

\*\*Analyse réalisée par le LVD25 hors frais de gestion de sous-traitance

\*\*\*Analyse réalisée par le LAVD76 hors frais de gestion de sous-traitance

## Virologie sur sang, sur biopsie auriculaire

Cofrac	Espèce	Méthode	Notice Fournisseur	Matrice
@	Bovine > 6 mois	ELISA - antigénémie E0/sérum	IDEXX	Sérum Individuel
	Bovine > 6 mois	ELISA - antigénémie E0/sang total	IDEXX	Sang total Individuel
@	Bovine tout âge	ELISA - antigénémie E0/biopsie	IDEXX	Biopsie

## Agents de diarrhées de veaux

	Espèce	Méthode	Notice Fournisseur
Rotavirus + Coronavirus + Coli F5 = Trikit	Bovine	ELISA	Bio-X

Frais de dossier : 8.37 € HT  
Quel que soit le nombre d'échantillons



## Biologie moléculaire (PCR)

RT-PCR BVD : accréditation sur matrice sérum et biopsie auriculaire

Recherches de FCO, ehrlichiose, anaplasmose par PCR sur sang : uniquement sur sang total avec EDTA

Cofrac		Espèce	Méthode	Notice Fournisseur	Matrice	Qtté d'éch.		
@	BVD : Intro / Estives / Comices / Prophylaxie volontaire	Bovin > 3 mois	RT-PCR	AB	Sérums traités en mélange jusqu'à 10	par animal		
		Bovin < 3 mois			Sérums individuels	par animal		
@	BVD : Assainissements	Bovin	RT-PCR	AB	Sérums	par animal		
	BVD : recherche sur rate	Toutes espèces	RT-PCR	AB	Individuel			
	BVD : recherche sur lait	Bovin	RT-PCR	AB	Individuel ou Mélange			
@	BVD : recherche sur biopsie auriculaire	Bovin	RT-PCR	AB	Individuel	par animal		
					Traité en mélange jusqu'à 20	par animal		
	Ehrlichiose ( <i>Anaplasma phagocytophilum</i> ) et <i>Anaplasma marginale</i> *	Bovin/Ovin /Caprin	PCR	Prestation externe	Sang total	par animal		
	Ehrlichiose ( <i>Anaplasma phagocytophilum</i> )*	Bovin/Ovin /Caprin	PCR	Prestation externe	Placenta, mucus vaginal	par animal		
@	MHE/EHDV	Bovin / Cervidé	RT-PCR	AB	Sang total	1 à 4		
	Schmallenberg	Bovin/Ovin /Caprin				IDVet	5 à 19	
@	FCO : tout sérotype (BTVM)						IDVet	≥ 20
@	FCO : sérotypage - par sérotype (1-4-8)							
@	FCO : sérotypage - par sérotype (3)							
	Fièvre Q	Bovin/Ovin /Caprin	PCR		Placenta, mucus vaginal			
					Lait			
	Chlamydie *	Bovin/Ovin /Caprin	PCR	Prestation externe	Placenta, mucus vaginal	par animal		
					Lait			
	Fièvre Q* + Chlamydie*	Ovin /Caprin	PCR		Placenta, mucus vaginal			
	Toxoplasmose*		ELISA		Sérum individuel			
	Paratuberculose*	Bovin/Ovin /Caprin	RT-PCR	Prestation externe	Fèces	1 à 9		
						10 et plus		
	Salmonelle*	Bovin	PCR	Prestation externe	Lait, fèces	1 à 9		
						10 et plus		
					Placenta, mucus	par animal		

\*réalisée par le LVD25 [hors frais de gestion de sous-traitance à 10.38 € HT/dossier]

# Modalités pratiques pour la Pathologie aquacole

*Pour les analyses SHV-NHI (maladies réglementées des poissons)*

## Critères d'acceptation des échantillons

Les **échantillons doivent être traités dans les 48h après leur prélèvement** (date vérifiée sur le bon de commande) ou après la mort des poissons (si envoi de poissons entiers morts). Exceptionnellement et si la température ne dépasse pas 10°C, un délai de 72h peut être toléré. En cas de dépassement de ces délais, les prélèvements d'organes peuvent être congelés à -20°C durant 14 jours maximum avant mise en analyse.

Vous devez veiller à inscrire le **lieu d'origine des prélèvements sur chaque flacon** ainsi que les **espèces et classes d'âges concernées**.

La **température de l'eau au moment du prélèvement** doit être renseignée sur le bon de commande et être inférieure à 14°C pour respecter les conditions thermiques nécessaires à la qualification sanitaire.

Le LDA39 s'engage à **vous avertir immédiatement à la réception du colis** si un des critères obligatoires n'est pas respecté. Vous déciderez de la poursuite ou non des analyses ; un document à nous retourner vous sera transmis à cet effet.

## Prélèvements

Les **prélèvements** doivent être réalisés **selon certaines règles par une personne formée et qualifiée** (vétérinaire spécialisé en ichthyopathologie ou technicien DDETSPP). Cette personne définira votre plan d'échantillonnage conformément au règlement UE 2020/689 complétant le règlement 2016/429. Pour connaître les personnes référentes en matière de prélèvement, s'adresser à la DDETSPP ou au GDS Section Aquacole Régionale de votre département.

Les prélèvements peuvent être :

- 10 poissons vivants ou morts entiers
- 10 liquides coelomiques
- les organes (rate, rein, encéphale et/ou cœur) de 10 sujets mélangés dans le même flacon

La **qualité et la fiabilité des résultats d'analyses sont fondamentalement associées à la bonne réalisation des prélèvements**. Dès la programmation des prélèvements et au plus tard 48h avant l'envoi, merci de prévenir le laboratoire.

## Conditionnement – expédition

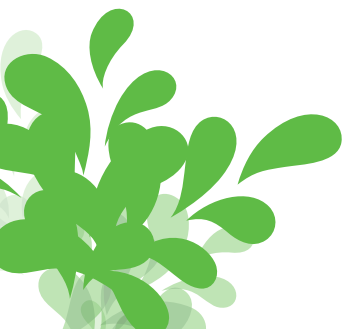
**Joindre impérativement notre bon de commande d'analyses**, la dernière version à jour est disponible sur le site internet du laboratoire, dûment complété et signé à chaque envoi.

La température du colis doit rester entre **4 et 10°C durant tout le transport**. **Un petit flacon d'eau placé dans le colis contenant les échantillons** permettra de **relever la température à l'ouverture** de celui-ci au laboratoire. Choisir un transporteur express (livraison en 24 h).

## Réalisation des analyses

Choix des méthodes : Dans le cadre du motif de **qualification sanitaire**, la **méthode PCR est privilégiée**, sauf avis contraire du client écrit sur le bon de commande.

Les analyses sont mises en œuvre selon les méthodes normalisées et/ou reconnues, et agréées.



# Modalités pratiques pour la Pathologie aquacole - Suite

## Envoi des résultats

Les rapports en format PDF par mail (ou éventuellement en format papier) **sont expédiés aux différents destinataires précisés sur le bon de commande** (en général : pisciculteur, GDS, DDETSPP, vétérinaire si préleveur libéral) aussitôt les analyses terminées.

Exception est faite en cas de **résultats positifs pour les maladies réglementées**, tous les résultats sont envoyés sous couvert de la DDETSPP qui a la responsabilité de prévenir le pisciculteur et le vétérinaire.

Les souches de virus de maladies règlementées sont envoyées systématiquement à l'**ANSES de Brest pour virothèque et séquençage**.

Les typages moléculaires des souches virales peuvent être effectués par l'ANSES de Brest à la demande.

Les demandes d'analyses regroupées à travers un GDS Aquacole peuvent bénéficier d'une offre de prix. Elles sont à adresser à la Direction du LDA39 et feront l'objet d'un devis ou d'une convention.

## Autres espèces analysées en aquaculture

Le LDA39 réalise des analyses de **bactériologie, parasitologie, mycologie** et des recherches de divers **agents pathogènes** par la biologie moléculaire et/ou la culture cellulaire sur les **batraciens et les écrevisses** et toutes les espèces de **poissons d'eau douce**.

## Délais

Le délai d'une analyse **NHI-SHV par méthode PCR est le plus rapide** : en routine, la fréquence de réalisation est **d'une fois par semaine avec obtention du résultat au maximum dans les 5 jours ouvrés**. En cas d'urgence exceptionnelle, consulter le laboratoire préalablement.

Le délai d'une analyse NHI-SHV (avec ou sans NPI) par isolement viral sur cultures cellulaires est de 15 jours pour les résultats négatifs. En cas de présence virale, le délai est variable, selon la nature des virus en cause.

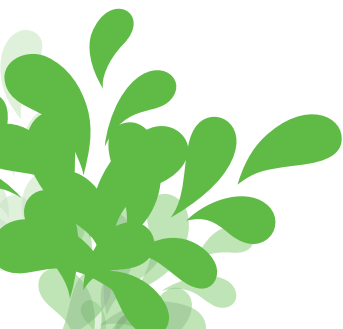
Pour tous les autres examens, les autopsies sont réalisées le jour de la réception, les résultats de parasitologie sont rendus le même jour, et la bactériologie peut durer de 2 à 8 jours selon les germes recherchés. Un antibiogramme prend 24 heures après l'identification de la souche.

## Contacts

santeanimale-lda39@jura.fr

lda39-devis@jura.fr

Pour un volume d'analyses simultanées élevé, possibilité de remise accordée.



Préparation des échantillons

	Unités
Organes déjà prélevés ou alevins < 4cm ou liquides coelomiques	
Alevins de 4 à 6 cm ou poissons entiers	x 1

\* non facturé lors de virologie associée à d'autres examens bactériologiques ou parasitaires

NHI, SHV, NPI (PCR ou culture cellulaire)

Cofrac			Unités
<b>Méthode PCR (privilégiée en l'absence de consigne)</b>			
@	NHI et SHV	ADIAVET IHN et VHS BIOX	10 poissons / mélange
@	NHI seule	ADIAVET IHN	10 poissons / mélange
@	SHV seule	ADIAVET VHS BIOX	10 poissons / mélange
	NPI	ADIAVET IPNV BIOX	10 poissons / mélange
<b>Méthode cultures cellulaires</b>			
	NPI - Recherche	Isolément viral avec et sans séroneutralisation préalable NPI sur RTG (confirmation par PCR en cas de positif - en plus)	10 poissons / mélange
⚠ ↓ Arrêt de l'accréditation au 1er juin 2025 ⚠			
	NHI et SHV - Recherche	NF U 47-220, NF U 47-221	10 poissons / mélange
	NHI et SHV - Identification (seulement si recherche positive) par IF ou SN	NF U 47-220, NF U 47-221, OIE	

**IHN-NHI** : nécrose hématopoïétique infectieuse / **VHS-SHV** : septicémie hémorragique virale / **IPN-NPI** : nécrose pancréatique infectieuse

Autres agents pathogènes

Cofrac		Matrices	Unités
	CEV (Carp Edema Virus ou maladie du sommeil de la carpe)	qPCR - D'après Matras et al - 2016	Branchie (ou écouvillon branchies)
	KHV (Koï Herpès Virus)	qPCR - D'après Gilad et al - 2004	Organes internes
	VPC (Virémie Printanière de la Carpe)	qPCR - D'après Sharon C. Clouthier et al - 2021	Organes internes
<b>Forfait carpes</b>	CEV (Carp Edema Virus ou maladie du sommeil de la carpe)	qPCR - D'après Matras et al - 2016	Branchie (ou écouvillon branchies)
	KHV (Koï Herpès Virus)	qPCR - D'après Gilad et al - 2004	Organes internes
	VPC (Virémie Printanière de la Carpe)	qPCR - D'après Sharon C. Clouthier et al - 2021	
	Ranavirus	qPCR WT.M d'après Leung et al - 2017	Organes internes (foie / rate)
	Chytride - Batrachochytrium dendrobatidis	qPCR d'après M. Boyle et al. - 2004	Ecouvillon peau
	Chytride - Batrachochytrium salamandrivorans	qPCR d'après M. Blooi et al. - 2013	Ecouvillon peau
<b>Forfait batraciens</b>	Ranavirus	qPCR WT.M d'après Leung et al - 2017	organes internes
	Chytride - Batrachochytrium dendrobatidis	qPCR d'après M. Boyle et al. - 2004	Ecouvillon peau
	Chytride - Batrachochytrium salamandrivorans	qPCR d'après M. Blooi et al. - 2013	
	Perhabdovirus de perches et sandres	qPCR - Méthode Anses - LDA39 cPCR 4 cibles - Méthode Anses - LDA39	
	Recherche de présence virale	Lignées : EPC - RTG2 - BF2- par isolement viral sur une lignée cellulaire et par température (hors identification) hors frais de prélèvement d'organes	1 à 10 poissons / mélange
	Identification du virus par antisérum (IF ou SN)		
	Recherches multiples programmées		

Autopsie, parasitologie, bactérioscopie - Toutes espèces dont batraciens

	Unités
Elevage intensif (lot de 1 à 5 sujets)	forfait
Elevage extensif, espèces sauvages (lot 1 à 2 sujets)	forfait
Elevage extensif, espèces sauvages (lot 3 à 5 sujets)	forfait
Parasitologie recherche de Myxobolus sp (par digestion pepsique)	1 lot
Recherche de parasites du sang sur frottis ou calque d'organe coloré	
Recherche de parasites externes (frottis et examen microscopique - 1 à 5 sujet(s))	forfait

Autres prestations - Toutes espèces dont batraciens

	Unités
Prise de sang	par sujet
Anesthésie - forfait	1 à 50 sujets taille moyenne
Récolte de sérum	50 sujets et + taille moyenne
	à l'unité

Frais de dossier : 8.37 € HT  
Quel que soit le nombre d'échantillons



## Identification de germes présumés pathogènes - Toutes espèces dont batraciens

	Unités
Identification simple de germes - Ensemencement en milieu ordinaire aérobie et identification	
Bactérioscopie coloration de Gram	x 1
Antibiogramme 8 disques	
Aeromonas salmonicida - Identification	
Bactéries lactiques (Streptococcus, Lactococcus, Carnobacterium ) - Identification	
Edwardsiella tarda - Identification	
Flavobacterium sp - Identification	
Flavobacterium - Ensemencement sur milieu spécifique	
Yersinia ruckeri - Identification du germe	
Renibacterium BKD - qPCR en sous-traitance	

Individuel ou Mélange

## Identification d'espèce

	Unités
Identification d'algues ou de phytoplancton	par espèce

## Ecrevisses

### Autopsie, parasitologie, bactérioscopie

Analyses pour un lot de 1 à 10 sujets d'une même espèce
---

## Bactériologie

	Unités
Germes simples - Ensemencement sur milieu ordinaire et identification	lot de 1 à 10 sujets
Flavobactéries - Ensemencement sur milieu spécifique	

## Mycologie

	Unités
Ensemencement sur milieu ordinaire et identification de germe simple	lot de 1 à 10 sujets
Fusariose - Identification	
Aphanomycose (agent de la Peste) suspicion clinique sur espèces autochtones par méthode qPCR d'après Vralstad et al - 2009	lot de 1 à 5 sujets
Aphanomycose (agent de la Peste) recherche de portage sain sur espèces exotiques par méthode qPCR d'après Vralstad et al - 2009	lot de 20 sujets

# Modalités pratiques pour la Pathologie apicole

## Commémoratifs

Les renseignements suivants doivent être joints aux prélèvements (bons de commande disponibles sur le site internet [www.lda39.fr](http://www.lda39.fr)) :

- **Coordonnées** (nom/adresse/n° de téléphone/mail) du propriétaire ou de l'expéditeur si ce n'est pas le propriétaire, du préleveur, des différents destinataires du rapport d'analyses et du payeur,
- **Lieu(x) et date de prélèvement** (nom du rucher – commune – n° du rucher)
- **Types de prélèvement** : couvain, abeilles mortes, vivantes, asymptomatiques ou symptomatiques, à l'intérieur ou à l'extérieur de la colonie (bien identifier chaque prélèvement)
- **Nombre de colonies atteintes, symptômes** (abeilles traînantes devant la ruche, abeilles tremblantes sur le pas de vol, abeilles déformées, abdomens distendus, taches de diarrhée) **et mortalités** - début et évolution de maladie – présence de varroa visible sur les cadres
- **Interventions faites sur le rucher** au cours de l'année : traitements anti-varroa (date, matière active et type de traitement), nourrissements, autres traitements ou interventions
- **Historique du rucher** : trappes à pollen, transhumance, récoltes (type de récolte et quantité), cultures environnantes.

## Prélèvements

- **Maladies des abeilles** : en priorité, prélèvement constitué d'abeilles vivantes présentant des signes ou comportements anormaux ou à défaut des abeilles mortes – au minimum, une 20aine d'abeilles – mais pour recherche d'acarapisose selon méthode OIE : 200 abeilles, taux d'infestation de varroa par lavage à l'alcool : 300 abeilles, numération de spores de nosema sp. sur abeille sans symptômes : 60 abeilles
- **Maladies du couvain** : 1 cadre ou 1 morceau de couvain (10 cm X 10 cm de préférence – ou au minimum, fragment contenant 15 larves et/ou nymphes dont l'aspect anormal motive la demande d'analyse)
- **Larves-nymphes** : 1 à plusieurs spécimens ayant un même aspect par microtube
- **Parasites - arthropodes** : plusieurs individus de chaque espèce, si possible à différents stades de développement (ex. : œufs, larves, nymphes, adultes).

## Conditionnement

- **Couvain** : emballage primaire dans du papier journal ou enveloppe kraft – puis emballage étanche pour éviter les écoulements de miel - ou boîte plastique rigide (type vente de miel en rayon) pour couvain congelé
- **Abeilles vivantes** : boîtes, rigides et bien fermées (pour éviter tout risque de sortie d'abeilles), tout en laissant une aération (perforations) - reines vivantes en cagette avec accompagnatrices
- **Abeilles mortes** : boîtes en carton ou enveloppes en papier (mais risque d'écrasement) - ou flacons plastique (si abeilles congelées) - éviter les sachets en plastique et les flacons en verre
- **Larves/nymphes – parasites/arthropodes** : microtubes à fermeture hermétique (préciser le nombre de spécimens dans le microtube).

## Envoi au laboratoire

- Envoyer le couvain en l'état.
- Envoyer les prélèvements d'abeilles **au plus vite, à température ambiante dans les heures qui suivent le prélèvement** ou en cas d'impossibilité, mettre les prélèvements au réfrigérateur (abeilles vivantes) ou dans un endroit frais et sec (abeilles mortes) et les envoyer le lendemain ou le surlendemain.
- **Dans le cas où l'envoi ne peut pas se faire rapidement, congeler l'échantillon (-20°C)** et veiller à ce que la chaîne du froid ne soit pas interrompue jusqu'à l'arrivée au laboratoire.
- Les envois par la Poste (ou par un autre transporteur) doivent se faire dans un **colis rigide et de préférence en début de semaine** (afin d'éviter de rester chez le transporteur le week-end).

## Délais

Les recherches de parasites ou de bactéries par microscopie sont réalisées dans un délai maximum de 5 jours. Les recherches par biologie moléculaire sont réalisées dans un délai de 15 jours.

## Contacts

[santeanimale-lda39@jura.fr](mailto:santeanimale-lda39@jura.fr)

[lda39-devis@jura.fr](mailto:lda39-devis@jura.fr) pour les demandes de devis



**Abeilles**

**Couvain / Larves**

Cofrac		
	Examen macroscopique des lésions sur couvain	Examen à l'œil nu et/ou à la loupe binoculaire
	Acariens ( <i>Varroa destructor</i> ...) et mycoses	Examen macroscopique et microscopique
@	Varroose sur couvain	Méthode LNR ANSES/SOP/ANA-11.MOA.07 - Mise en évidence de <i>Varroa</i> par examen direct
@	Loque américaine et/ou loque européenne	Méthodes LNR ANSES/SOP/ANA-11.MOA.01 et 03 - Mise en évidence des agents bactériens en microscopie optique après coloration de Gram
@	Loque américaine - recherche de <i>Paenibacillus larvae</i> subsp. <i>Larvae</i>	Méthode LNR ANSES/SOP/ANA-11.MOA.19 - PCR conventionnelle
@	Loque européenne - recherche de <i>Melissococcus plutonius</i>	Méthode LNR ANSES/SOP/ANA-11.MOA.21 - PCR conventionnelle
	Loque américaine - recherche de <i>Paenibacillus larvae</i>	Méthode interne - Culture bactériologique

**Abeilles adultes**

Cofrac		
	Examen macroscopique des lésions sur abeilles	Examen à l'œil nu et/ou à la loupe binoculaire
	Parasites externes ( <i>Varroa destructor</i> ...)	Examen à l'œil nu et/ou à la loupe binoculaire
@	Varroose sur abeilles	Méthode LNR ANSES/SOP/ANA-11.MOA.07 - Mise en évidence de <i>Varroa</i> par examen direct
	Varroa/Tropilaelaps - comptage sur 1 lot d'abeilles	Méthode OIE - Lavage à l'alcool
	Acariose des trachées ( <i>Acarapis</i> spp)	Méthode interne - Mise en évidence de l'agent pathogène par examen microscopique d'un broyat de thorax d'un lot de 20 à 30 abeilles
	Acariose des trachées ( <i>Acarapis</i> spp)	Méthode LNR ANA-11.MOA.05 - Mise en évidence de l'agent pathogène par examen microscopique d'un broyat de thorax de 200 abeilles
	Acariose des trachées ( <i>Acarapis woodi</i> )	Mise en évidence de l'agent pathogène par dissection des trachées
@	Nosérose ( <i>Nosema</i> spp)	Méthode LNR ANSES/SOP/ANA-11.MOA.09 - Examen microscopique qualitatif après broyage, filtration, concentration d'un lot d'une 10aine d'abeilles avec signes cliniques
	Nosérose ( <i>Nosema</i> spp)	Méthode OIE - Examen microscopique qualitatif après broyage, filtration, concentration d'un lot d'une 60aine d'abeilles
@	Nosérose ( <i>Nosema</i> spp) - dénombrement	Méthode LNR ANSES/SOP/ANA-11.MOA.09 - Dénombrement des spores en cellule de Malassez après préparation et examen qualitatif d'un broyat d'abdomen
@	Nosérose - identification des esp. <i>Nosema ceranae</i> et <i>Nosema apis</i>	Méthode LNR ANSES/SOP/ANA-11.MOA.11 - PCR conventionnelle qualitative
	Nosérose - identification des esp. <i>Nosema ceranae</i> et <i>Nosema apis</i>	Méthode interne - PCR temps réel

**Larves / Nymphes / Abeilles adultes - recherche de virus**

		Prix € HT
Paralysie chronique ou maladie noire (CBPV)	Méthode LNR ANSES/SOP/ANA-11.MOA.39 modifiée Recherche et <u>quantification</u> par RT-PCR en temps réel	1 virus : 75
Paralysie aiguë (ABPV)		-
Virus de la cellule royale noire (BQCV)		le virus sup :
Virus des ailes déformées (DWV-A)		-
Virus des ailes déformées (DWV-B)		6 virus : 22
Couvain sacciforme (SBV)		
Variant israélien de la paralysie aiguë (IAPV)	Méthode interne - Recherche qualitative par RT-PCR en temps réel	1er virus : €
Virus de l'abeille du Cachemire (KBV)		Le virus sup.

**Bourdons**

Nosérose - recherche et identification de l'espèce <i>Nosema ceranae</i>	Méthode LNR ANSES/SOP/ANA-11.MOA.11 - PCR conventionnelle qualitative
Nosérose - identification de l'espèce <i>Nosema bombi</i>	Méthode interne - PCR conventionnelle qualitative
Trypanosomose - recherche de <i>Crithidia bombi</i>	Méthode interne - PCR conventionnelle qualitative

## Cages à reines d'abeilles/bourçons

Recherche du petit coléoptère (*Aethina tumida* ) et d'acariens de type *Tropilaelaps*

Méthode ANSES/SOP/ANA-11.MOA.31 - Examen à l'œil nu et à la loupe binoculaire

## Identification d'insectes

Frelon asiatique (*Vespa velutina* ) - Autres arthropodes

Examen entomologique à la loupe binoculaire et au microscope optique

## Toxicologie

Envoi à un laboratoire spécialisé



# FORMATIONS



Lda  
39  
LABORATOIRE  
DÉPARTEMENTAL  
D'ANALYSES DU JURA

# Formations et journées techniques

Divers usagers du LDA39 souhaitent **améliorer leurs compétences** ou sont soumis à des **obligations de formation**. Le LDA39 offre des prestations de formation et de journées techniques dans divers domaines (nous consulter).

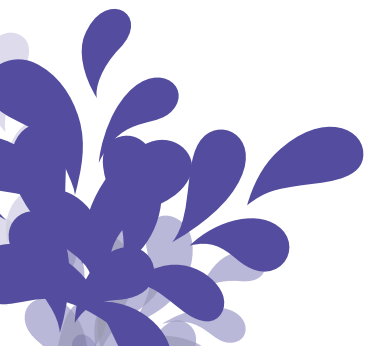
Notre laboratoire est déclaré en tant qu'organisme de formation à la Direction du Travail sous le numéro 4339P002239 et **certifié Qualiopi sous le N° 98618**. Il peut réaliser des travaux de conseil et d'expertise dans les domaines de sa compétence. Il est également référencé auprès de nombreux OPCO (organisation du financement de la formation continue) pour une prise en charge financière des formations notamment en hygiène alimentaire.



La certification qualité a été délivrée  
au titre de la catégorie d'action suivante :  
**ACTIONS DE FORMATION**

## Sommaire

La politique de formation du LDA39 .....	61
Formation à l'hygiène alimentaire .....	62
Formation en hydrologie .....	62
Formation aux bonnes pratiques de prélèvement dans le cadre du PLQ .....	62
Journées techniques en santé animale .....	62



# La politique de formation du LDA39

Le LDA39 vous propose des prestations de **formation et de journées techniques dans divers domaines.**

**Le secteur Microbiologie des produits alimentaires** propose des formations **au sein de votre établissement ou au laboratoire** qui permettent d'accompagner les professionnels sur diverses thématiques :

- **Hygiène et bonnes pratiques** en production alimentaire ;
- **Interprétation des résultats** d'analyse ;
- Gestion des **allergènes**.

**Le secteur micrologie des eaux et des produits alimentaires dispense une formation pour une meilleure maîtrise du risque légionelle** dans votre établissement.

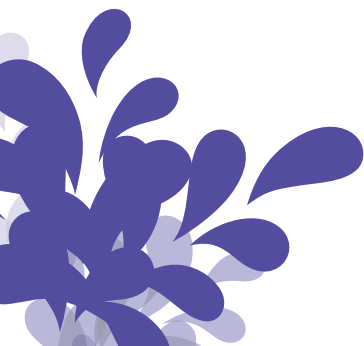
**Le secteur Lait en Élevage** assure la **formation des chauffeurs préleveurs dans le cadre de l'activité Paiement du Lait à la Qualité** pour les **bonnes pratiques de prélèvement**.

**Le secteur Santé animale** est reconnu pour son expérience et est sollicité par divers établissements d'enseignement et par les professionnels pour réaliser des journées ou demi-journées techniques en :

- **Pathologie Aquacole**
- **Pathologie Apicole**
- **Pathologie de la Faune Sauvage ou des animaux domestiques**
- Et sur d'autres thèmes à la demande.

En fonction des **besoins spécifiques des entreprises, des formations et/ou des journées techniques à la carte/spécifiques** peuvent être développées dans tous nos domaines d'expertise.

**N'hésitez pas à nous consulter.**



## Formation à l'hygiène alimentaire

### Formations interentreprises au LDA39 à partir de 4 inscriptions

<b>Module 1 :</b> Maîtriser l'hygiène en production alimentaire 1/2 journée	Les bactéries, leur développement, les TIAC, le nettoyage et la désinfection
<b>Module 2 :</b> Maîtriser l'hygiène en restauration 1/2 journée	Les points clés de l'hygiène liée au personnel, les bonnes pratiques à chaque étape de fabrication
<b>Module 3 :</b> Maîtriser l'hygiène en restauration (Module 1 + Module 2) 1 journée (repas compris)	
<b>Module 4 :</b> Maîtriser le risque allergène 1/2 journée	
<b>Module 6 :</b> Interpréter ses résultats d'analyses et mettre en place des actions correctives 1 journée (repas compris)	

### Formations intraentreprises sur site pour un groupe de 1 à 8 personnes\*

<b>Module 1 :</b> Maîtriser l'hygiène en production alimentaire 1/2 journée	Les bactéries, leur développement, les TIAC, le nettoyage et la désinfection
<b>Module 2 :</b> Maîtriser l'hygiène en restauration 1/2 journée	Les points clés de l'hygiène liée au personnel, les bonnes pratiques à chaque étape de fabrication
<b>Module 3 :</b> Maîtriser l'hygiène en restauration (Module 1 + Module 2) 1 journée	
<b>Module 4 :</b> Maîtriser le risque allergène 1/2 journée	
<b>Module 5 :</b> Interpréter ses résultats d'analyses et mettre en place des actions correctives 1 journée	
<b>Module 6 :</b> <b>AUDIT et POINTS CLES en HYGIENE</b> *AUDIT du site et des pratiques (environ 3h le matin)	
*Les points clefs en hygiène alimentaire appliqués aux pratiques professionnelles des stagiaires dans leur cuisine (2h30 après-midi) 1 journée	

\*Personne supplémentaire : 62.67 € HT

Le LDA39 est à votre disposition pour répondre à toute demande, n'hésitez pas à nous contacter pour un devis.

- formations spécifiques et adaptées à votre secteur d'activité (ex : "le sous-vide", "l'hygiène en blanchisserie"...)
- élaboration d'études HACCP, de PMS ou de dossiers d'agrément
- accompagnement qualité : audits réguliers, points critiques, points d'amélioration, soutien à la mise en place d'un PMS.

## Formation en hydrologie - interentreprise au LDA39

<b>Module 7 :</b> Maîtriser le risque légionelle 1 journée	La bactérie et son développement, les mesures de maîtrise, définir un plan d'échantillonnage, mettre en place des actions curatives, le carnet sanitaire
<b>Module 8 :</b> Présentation et remise du carnet sanitaire 1 heure	

## Formation aux bonnes pratiques de prélèvement dans le cadre du Paiement du Lait à la Qualité - interentreprise au LDA39

Apptitude aux bonnes pratiques de prélèvement d'échantillons de lait avec visite du laboratoire, formation théorique et évaluation des acquis - de 10H à 17H (repas compris)

1/2 journées ou journées techniques en santé animale - Le responsable du secteur est à votre disposition pour fixer les modalités pratiques et le contenu de ses journées.

Pathologie aquacole
Pathologie des abeilles
Pathologie de la faune sauvage ou des animaux domestiques
Autres domaines



# PRESTATIONS DIVERSES



# Prestations diverses

En complément des prestations d'analyses, le LDA39 peut vous proposer des services adaptés à votre demande.

Nous nous tenons à votre disposition pour vous proposer des **expertises, des audits** qualité et de métrologie, ainsi que des **prestations de collectes et des fournitures deconsommables**.

## Sommaire

Expertises .....	65
Métrologie.....	65
Fourniture de petit matériel .....	65
Confection et frais d'envoi de colis.....	65
Collectes et frais de déplacement .....	66
Location salles de réunion .....	66
Édition de duplicata .....	66



**Expertises** - Le personnel du LDA39 est à votre disposition pour tous les sujets d'expertises entrant dans son domaine de compétence. Un devis adapté à vos besoins est établi sur simple demande.

#### Expertise

1 journée

1 demi-journée

1 heure

#### Intervention technique

1 journée

1 demi-journée

1 heure

Réalisation d'un audit de 3h et rédaction du rapport

Audit et rédaction du rapport - à l'heure

**Métrie** - Notre métrologue assure des prestations dans les domaines de la température, la pesée ou autre (ex : étalonnage de thermomètre, vérification de balance à usage non commercial, cartographie d'enceintes réfrigérées <2m<sup>3</sup> ou non...) - Sur devis : nous consulter

#### Location de thermomètre(s) (raccordé(s) au système international)

Location pour **1 thermomètre** (maintenance et étalonnage annuels compris)

Location pour **2 thermomètres** (maintenance et étalonnage annuels compris)

Location pour **3 thermomètres** (maintenance et étalonnage annuels compris)

#### Services

##### Fourniture de petit matériel

Flacons stériles de 60 mL bouchon souple (par carton de 500 flacons)

Flacons non stériles de 30 mL avec conservateur (par carton de 900 flacons)

Flacons non stériles de 30 mL sans conservateur (par carton de 900 flacons)

Pincettes stériles à usage unique (lot de 5)

Pétrifilm, gélose ou chiffonnette pour contrôle de surface (unitaire - vendus sans analyses)

Flacons stériles de 60 mL en polypropylène (par sac de 70 flacons)

Sac de prélèvement stérile pour denrée alimentaire (unitaire)

Sacs de prélèvement stérile pour denrée alimentaire (par carton de 250)

Flacon bactériologie PEHD avec thiosulfate 500 mL

Flacon bactériologie PEHD avec thiosulfate 1 L

Flacon chimie PEHD 500 mL

Flacon chimie PEHD 1 L

Flacon chimie PEHD 2 L

Flacon chimie verre brun 1 L

Flacon chimie verre brun 40 mL pour IHV

Flacon chimie PEHD 50 mL pour métaux

Flacon chimie PEHD brun 1 L pour chlorophylle

Flacon chimie verre brun à col rodé 100 mL

Flacon chimie PEHD 150 mL

Flacon chimie verre brun 500 mL

Flacon chimie verre blanc 100 mL pour mercure

Flacon chimie verre brun à vis 100 mL

Ecouvillons (lot de 10)

Scalpels (lot de 10)

## Confection de colis

Petit colis réfrigéré (boîte en polystyrène et plaques eutectiques)

Petit colis non réfrigéré

Cryopack, flacon de 1,8 L

## Frais d'envoi

Frais d'envoi - aller simple - jusqu'à 1kg

Frais d'envoi - aller simple - jusqu'à 2kg

Frais d'envoi - aller simple - jusqu'à 3kg

Frais d'envoi - aller simple - jusqu'à 4kg

Frais d'envoi - aller simple - jusqu'à 5kg

## Gestion de la sous-traitance

Gestion simple : gestion des échantillons et confection du colis réfrigéré

Gestion complète : gestion des échantillons, confection du colis réfrigéré et gestion des résultats

Collecte et frais de déplacement - Le LDA39 organise des collectes d'échantillons. N'hésitez pas à nous contacter.

Collecte sur point de dépôt - *forfait*

Frais d'acheminement groupé - *forfait*

Collecte d'échantillons dans le cadre de tournées régulières - *forfait*

Collecte d'échantillons dans le cadre d'une demande ponctuelle - *au kilomètre*

## Location de salles de réunion

Location petite salle de réunion (12 personnes assises maximum) - demi-journée

Location grande salle de réunion (40 personnes assises maximum) - demi-journée

## Edition de duplicata - Edition de récapitulatifs d'analyses

Duplicata de rapport d'analyses (par rapport)

Récapitulatif d'analyses (par dossier)

Édition d'un certificat complémentaire au rapport d'analyses









Lda  
LABORATOIRE  
DÉPARTEMENTAL  
D'ANALYSES DU JURA 39

**ju  
ra**  
LE DÉPARTEMENT